



## Ysgol Pentreuchaf

### 73. Polisi Delio â Chwynion

#### Fframwaith Cyfreithiol

Mae'r gweithdrefnau hyn wedi eu datblygu mewn cydymffurfiaid â gofynion **Adran 29 o Ddeddf Addysg 2002** sy'n ei gwneud yn ofynnol i gyrff llywodraethu sefydlu gweithdrefnau i ddelio â chwynion sy'n ymwneud â'r ysgol neu i ddarparu cyfleusterau neu wasanaethau o dan Adran 27 o'r Ddeddf, ac eithrio cwynion y mae'n rhaid delio â hwy yn unol â darpariaethau statudol eraill. Mae'r Adran yn gwneud yn ofynnol i gyrff llywodraethu ystyried arweiniad a gyhoeddwyd gan Gynulliad Cenedlaethol Cymru ac o ganlyniad wrth ddatblygu'r gweithdrefnau defnyddiwyd y canllawiau a gynhwysir yng **Nghylchlythyr Cynulliad Cenedlaethol Cymru Rhif 03/2004 (Gweithdrefnau Cwyno Cyrff Llywodraethu Ysgolion)**.

<http://new.wales.gov.uk/1546306/circulars/2004/welsh/NAFWC03-04-w.pdf?lang=en>

Mae'r ddogfen hon yn ogystal yn ymateb i lythyr gan Lywodraeth Cynulliad Cymru dyddiedig 30 Ebrill, 2008 'Ymdrin â Chwynion i Gyrff Llywodraethu Ysgolion'.

Mae Llythyr y Cynulliad yn nodi enghreifftiau cyffredin o amryfusedd a chamgymeriadau a geir gan ysgolion trwy eu Cyrff Llywodraethol. Mae'r rhain yn cynnwys:-

- *peidio â chael polisi cwyno o gwbl, fel sy'n ofynnol o dan adran 29 Deddf Addysg 2002;*
- *bod ganddo bolisi, ond nad yw'n rhoi cyhoeddusrwydd iddo sydd, unwaith eto, yn mynd yn groes i ofynion adran 29 Deddf Addysg 2002 a'r canllawiau statudol ym mharagraff 24 Cylchlythyr CCC 03/2004;*
- *peidio â chael polisi cwyno sy'n bodloni'r canllawiau statudol ym mharagraff 12 Cylchlythyr CCC 03/2004;*
- *tybio y gall cylchlythyr CCC 03/2004 weithredu fel polisi cwyno a'i fabwysiadu yn ei gyfanrwydd at y diben hwnnw;*
- *peidio â dilyn ei bolisi cymeradwy;*
- *mabwysiadu polisi cwyno a luniwyd gan yr AALL ond, wedi hynny, peidio â'i dderbyn pan fydd cwyn yn cael ei wneud;*
- *bod rhywun y cyfeirir ato mewn cwyn yn rhan o'r broses o ymdrin â'r gŵyn honno, sy'n arwain at ymdrin â'r gŵyn mewn ffordd nad yw'n ddiuedd a*
- *pheidio â thrin cwyn yn gyflym neu'n ddifrifol trwy ddilyn y broses briodol.*

Llunnir y gweithdrefnau i sicrhau bod unrhyw un sydd â diddordeb yn yr ysgol boed hynny'n rhieni, disgyblion, aelodau staff, llywodraethwyr, aelodau o'r gymuned leol ac eraill yn gallu mynegi pryder gyda'r hyder y caiff ystyriaeth ddifrifol a diduedd ac, os yn gŵyn o sylwedd, y caiff sylw addas ac amserol.

Ni all gweithdrefnau'r ysgol gwmpasu bob posibilrwydd. Awgrym yn y fan hyn fyddai datblygu dull cyffredinol o ddelio â chŵynion gydag addasiadau ar gyfer y cwynion llai cyffredin e.e. cwynion am y pennaeth, cadeirydd y corff llywodraethu neu'r corff llywodraethu cyfan.

Dylid cyhoeddi crynodeb o'r drefn gwyno generig tri cham ym mhrosiectws yr ysgol; ac ar ôl ei fabwysiadu, dylai'r ddogfen lawn fod ar gael i'r holl rhieni, disgyblion, llywodraethwyr, yr AALL, ac i bawb sy'n gofyn am gopi. Dylai pob aelod staff gael copi o'r weithdrefn gwyno a chael gwybod beth yw eu swyddogaeth mewn perthynas â'r weithdrefn. Wedyn dylai'r ddogfen lawn gael ei rhoi i rhieni, disgyblion, staff a llywodraethwyr sy'n newydd i'r ysgol ac ar ôl cael cais gan unrhyw unigolyn. Dylai fod mewn fformat sy'n hwylus i'r rhai sy'n ei chael.

**Dylai ysgolion roi ystyriaeth lawn i'r Cylchlythyr gwreiddiol cyn mabwysiadu gweithdrefnau.**

Adolygir: Chwefror 2017

Arwyddwyd: \_\_\_\_\_, Cadeirydd y Llywodraethwyr

Dyddiad: \_\_\_\_\_

### Cynnwys

- Diffiniad
- Mathau o Gwynion
- Dulliau Gweithredu Generig Tri Cham
- Gweithdrefnau penodol:-

Math	Cefndir	Cymorth
Gweithdrefn Cwyn Gyffredinol	<i>Unigolion yn gwneud cynw ar lafar neu'n ysgrifenedig</i>	Llif gynllun
Cwyn yn erbyn y Pennaeth	<i>Unigolion yn gwneud cynw ysgrifenedig</i>	Llif gynllun
Cwyn yn erbyn Cadeirydd y Llywodraethwyr neu yn erbyn Cadeirydd y Llywodraethwyr a'r Pennaeth	<i>Unigolion yn gwneud cynw ysgrifenedig</i>	Llif gynllun
Cwyn yn erbyn llywodraethwr neu grŵp o lywodraethwyr	<i>Unigolion yn gwneud cynw ysgrifenedig</i>	Llif gynllun
Cwyn yn ymwneud â disgyblion	<i>Gweithdrefnau i ddelio â chwynion lle mae disgyblion yn gysylltiedig fel achwynyddion, tystion neu lle gwneir cynw yn eu herbyn.( Cylchlythyr 39/2006)</i>	Llif gynllun a Phapur Cryno i Lywodraethwyr
Trefn gwyno unigol	<i>Cwynion gan athrawon am lywodraethwyr neu Weinyddiaeth yr ysgol neu â'r Gwasanaeth Ysgolion</i>	Polisi Sirol a Llif gynllun
Cwyn yn erbyn staff Ysgol sy'n ymwneud â materion amddiffyn plant	<i>Ymchwilio i honiadau yn erbyn staff yr ysgol sy'n ymwneud â materion Amddiffyn Plant (Papur 09/11/2006 a rheoliadau 2005 a 2006)</i>	Papur Cryno i Lywodraethwyr Llif Gynllun
Cwyn mewn perthynas â'r cwricwlwm / cwricwlwm Addysg Grefyddol	<i>Unigolion yn gwneud cynw anffurfiol ar lafar, cynw ffurfiol i'r Corff Llywodraethol, neu gwyn ffurfiol i'r Gwasanaeth Ysgolion.</i>	Polisi Sirol
Cwynion gan blant sydd ganddynt anghenion addysgol arbennig a/neu anabledau a/neu drafferthion eraill	<i>Gweithdrefnau i ddelio â chwynion lle mae disgyblion ac y mae ganddynt AAY, a/neu anabledau, a/neu drafferthion eraill yn gysylltiedig fel achwynyddion, tystion neu lle gwneir cynw yn eu</i>	Arweiniad y Gwasanaeth Ysgolion

	<i>herbyn.</i>	
<b>Cwynion am Wasanaethau Atodol ee Adeiladau, Arlwyo a Chludiant ayb</b>	<i>Unigolion yn gwneud cōyn ffurfiol i sylw'r Gwasanaeth Ysgolion</i>	Ffurflen PY42

**Diffiniad:-** ‘...Unrhyw fynegiad ysgrifenedig neu lafar o ddiffyg boddhad neu bryder am rywbeth sy'n digwydd i blentyn neu unigolyn lle maent eisiau neu angen ymateb.’

#### **Mathau o gwynion:-**

- Cyffredinol am yr Ysgol;
- Yn erbyn y pennaeth;
- Yn erbyn cadeirydd y Llywodraethwyr neu yn erbyn cadeirydd y llywodraethwyr a'r pennaeth;
- Yn erbyn llywodraethwr neu grŵp o lywodraethwyr;
- Yn ymwneud â disgyblion;
- Trefn gwyno unigol;
- Yn erbyn staff Ysgol sy'n ymwneud â materion amddiffyn plant;
- Mewn perthynas â'r cwricwlwm/cwricwlwm addysg grefyddol;
- Gan blant sydd ganddynt anghenion addysgol arbennig a/neu anabledau a/neu drafferthion eraill;

#### **Dulliau gweithredu generig tri cham**

Mae Llywodraeth Cynulliad Cymru yn argymhell bod cyrff llywodraethu yn sefydlu dull gweithredu tri cham fel a ganlyn:

**Cam 1** – gwneir cōyn i'r derbynnydd cyntaf o fewn yr ysgol (ac fe'i datrysir ganddo/i).

**Cam 2** – cyfeirir y mater i'r pennaeth i ymchwilio iddo, penderfynu arno a'i ddatrys

**Cam 3** – cyfeirir y mater i'r corff llywodraethu i ymchwilio iddo, penderfynu arno a'i ddatrys.

#### **Cam 1**

Yn ystod y cam hwn mae'n bosib derbyn cwyn **ar lafar neu'n ysgrifenedig**. Mae'n bosib i aelod staff, pennaeth blwyddyn/cyfnod allweddol neu bennaeth derbyn cōyn ond mae gweithdrefn yr ysgol ddarparu i gwynion gael eu cyfeirio yn y cam hwn i'r pennaeth neu'r pennaeth cynorthwyol.

Mae disgwyl i'r sawl sy'n derbyn y gŵyn gyntaf a'r achwynydd wneud pob ymdrech i ddatrys cwynion yn y cam hwn. Disgwylir penderfyniad yn dilyn ymchwiliad fel arfer o fewn 10 diwrnod ysgol, a'i gyfleu i'r achwynydd ynghŵd â gwybodaeth ar lafar neu'n ysgrifenedig, fod ganddynt yr hawl i fynd â'r gŵyn at y pennaeth. Wrth ystyried cwynion yng nghanam 1, argymhellir bod cofnod o'r canlynol yn cael ei gadw:

- *Enw'r achwynydd*
- *Y dyddiad y derbyniwyd cwyn*
- *Disgrifiad cryno o'r gŵyn*
- *Y camau gweithredu a gymerwyd i ddatrys y gŵyn a'r canlyniad*
- *Materion i'r ysgol ac aelod arweiniol o'r staff weithredu arnynt.*

Os mai'r pennaeth yw'r cyntaf i dderbyn cōyn, gall ef neu hi benderfynu a ddylid dirprwyo'r gwaith o ystyried natur y gŵyn i aelod staff arall o dan Gam 1 neu fynd ymlaen at Gam 2.

#### **Cam 2**

Ni fydd y gŵyn yn symud i gam 2 fel rheol nes iddi gael ei hystyried gyntaf o dan gam 1. Gallai'r mater symud ymlaen ar unwaith i gam 2 os yw'r pennaeth yn meddwl bod hynny'n briodol.

Yn y cam hwn mae'n arfer dda bod y gŵyn **yn ysgrifenedig** fel bod y sylwedd yn eglur. Ar ôl derbyn y gŵyn dylai'r pennaeth ei chydabod yn ysgrifenedig, gan amgáu copi o'r weithdrefn gwyno a chan roi dyddiad targed ar gyfer darparu sylwedd i'r gŵyn. Argymhellir bod hyn yn digwydd o fewn 10 diwrnod ysgol fel arfer.

Os nad oes modd delio a'r mater o fewn y cyfnod hwn dylid rhoi gwybod i'r achwynydd a rhoi dyddiad iddo/iddi pryd y disgwylir y bydd y cyfnod ystyried yn dod i ben.

Byddai'n gymorth wrth ymchwilio i'r gŵyn a'i ddatrys pe bai'r achwynydd yn cael cyfle i gwrdd â'r pennaeth. Gall y pennaeth ddymuno cael person arall yn bresennol i fod yn dyst i'r drafodaeth. Dylid cadw nodyn ysgrifenedig o'r cyfweiliadau, sgysiau ffon ac unrhyw gamau gweithredu eraill ac mae'n arfer dda i'r pennaeth gyfleu ei b/phenderfyniad yn ysgrifenedig i'r achwynydd.

Wrth ystyried cwynion yng ngham 2 dylai cofnod gynnwys:

- *enw a chyfeiriad yr achwynydd;*
- *dyddiad a manylion y gŵyn;*
- *y camau gweithredu a gymerwyd i ddatrys y gŵyn a chofnod ysgrifenedig o drafodaethau, cyfweiliadau a thystiolaeth a gasglwyd;*
- *canlyniad;*
- *Y dyddiad yr hysbyswyd y canlyniad i'r achwynydd;*
- *Materion i'r ysgol weithredu arnynt.*

### **Cam 3 (i)– Cynnal Gwrandawriad**

Os nad yw achwynydd yn fodlon ar ganlyniad ystyriaeth y pennaeth gall y corff llywodraethu ystyried y mater. Bydd cyrff llywodraethu am fod yn fodlon bod camau 1 a 2 wedi cael eu disbyddu cyn ystyried y mater, neu fod rhesymau arbennig dros beidio â dilyn camau 1 a 2.

Disgwylir bod y gŵyn yn cael ei gwranddo gan Bwyllgor Cwynion yr Ysgol a dylai gydnabod derbyn cwyn, fel arfer o fewn 5 diwrnod ysgol.

Dylai'r llythyr cydnabod osod amserlen a gall egluro:

- *bod hawl gan bob parti sydd ynghlwm wrth y gŵyn i ddarparu tystiolaeth/ dogfennaeth ysgrifenedig y maent yn dymuno i'r pwyllgor ei hystyried;*
- *y dyddiad olaf i'r ddau barti ddarparu tystiolaeth ysgrifenedig o'r fath;*
- *y dyddiad olaf ar gyfer danfon dogfennau ymlaen at y sawl y dygwyd y gŵyn yn ei erbyn;*
- *y dyddiad olaf i'r sawl y dygir cwyn yn ei erbyn anfon ei ateb yn ôl;*
- *y dyddiad y bydd yr ymateb hwnnw ar gael i'r achwynydd;*
- *dyddiad y gwrandawriad o leiaf pum diwrnod Ysgol cyn ei gynnal, gyda chopi i aelodau'r pwyllgor.*

Dylai'r clerc wneud trefniadau i bwyllgor/panel cwynion y corff llywodraethu gwrdd i wrando'r gŵyn, gan wneud yn siŵr bod pob parti yn gallu bod yn bresennol, fel arfer o fewn 15 diwrnod ysgol ar ôl derbyn y gŵyn.

Mae'n bwysig bod y sawl y dygwyd y gŵyn yn ei erbyn, yn cael digon o amser, 10 diwrnod ysgol fel arfer, i ystyried yr holl dystiolaeth cyn rhoi ymateb a chyn i unrhyw wrandawriad gael ei gynnal.

O leiaf pum diwrnod Ysgol cyn y gwrandawriad dylai'r clerc hysbysu'r partïon o:

- *amser a lle gwrandawriad y pwyllgor*
- *y sail ar gyfer y gŵyn, gyda chopïau o'r holl ddogfennau perthnasol*
- *hawl pob parti i gael eu hebrwng neu eu cynrychioli gan berson o'u dewis*
- *manylion am y sawl a fydd yn bresennol a'u swyddogaeth*
- *hawl y pwyllgor i fynd ymlaen gyda gwrandawriad llafar yn absenoldeb un o'r partïon neu'r ddau os na roddir rheswm digonol pam na ddylent wneud hynny*
- *hawl y partïon i wneud cais i ohirio'r gwrandawriad os oes rheswm da pam na allant fod yn bresennol.*

Ar ddiwedd y gwrandawriad dylai'r holl bartïon:

- *fod wedi deall natur y cyfarfod*
- *fod wedi cael pob cyfle i siarad, cyflwyno tystiolaeth ac ateb cwestiynau*
- *teimlo eu bod wedi dweud pob dim y dymunent ei ddweud*

- *teimlo bod y pwyllgor cwynion wedi bod yn gwrando ar y pwyntiau a wnaethpwyd ac wedi eu deall*
- *deall yn iawn bryd byddant yn cael gwybod am benderfyniad y pwyllgor*

***Mae gweithdrefnau cytunedig ar gyfer cynnal gwrandawriad a gwrandawriad apêl i'w gweld yn adrannau 79-88 o Gylchlythyr 03/2004 Y Cynulliad***

Unwaith bydd yr holl dystiolaeth wedi cael ei chyflwyno dylai'r pwyllgor cwynion ystyried ei benderfyniad yn breifat. Rhaid i'r pwyllgor ystyried:

- *Y dystiolaeth*
- *A yw'r pennaeth neu eraill wedi cydymffurfio â gweithdrefn gwyno'r ysgol*
- *A oes sylwedd i'r gŵyn.*

*Rhaid i benderfyniad y pwyllgor gynnwys:*

- *a yw'r gŵyn yn cael ei chadarnhau ai peidio*
- *unrhyw gamau gweithredu i'w cymryd gan yr ysgol, y pennaeth a/neu aelodau staff yng ngoleuni'r penderfyniad*
- *unrhyw argymhellion ar gyfer newid i bolisïau neu weithdrefnau'r ysgol i sicrhau nad yw problemau tebyg yn codi yn y dyfodol.*

Dylid anfon copi ysgrifenedig o benderfyniad y pwyllgor i'r achwynydd fel arfer o fewn 5 diwrnod ysgol ar ôl y gwrandawriad, gan amlinellu'r rhesymau dros y penderfyniad a dros unrhyw weithredu adferol a gymerir gan yr ysgol. Dylai'r llythyr gynnwys hefyd:

- *yr hawl i apelio, ynghyd ag enw a chyfeiriad y sawl y dylid anfon unrhywhysbysiad am apêl iddo (clerc y pwyllgor apêl fel rheol)*
- *y dyddiad olaf ar gyfer cyflwyno unrhyw hysbysiad o apêl (fel arfer 15 diwrnod ysgol ar ôl y dyddiad pryd y rhoddwyd hysbysiad ysgrifenedig o benderfyniad y pwyllgor)*
- *bod yn rhaid i unrhyw apêl amlinellu'r sail ar ei chyfer.*

**Noder:-** Os nad oes cam apelio gall y llythyr penderfynu egluro hefyd y gall yr AALI a Llywodraeth Cynulliad Cymru os yn berthnasol, adolygu'r gweithdrefnau a ddefnyddiwyd gan y corff llywodraethu ***ond nid eu penderfyniad.***

**Cam 3 (ii)– Cynnal Gwrandawriad Apêl**

Gall pwyllgor apeliadau gyfarfod i ystyried apêl, fel arfer dim hwyrach na'r 15fed diwrnod ysgol ar ôl y diwrnod y cyflwynwyd yr apêl. Gall y clerc wasanaethau fel clerc i'r pwyllgor cwynion a'r pwyllgor apeliadau. Mae disgwyl i aelodaeth y pwyllgor apeliadau fod yn wahanol i aelodaeth y pwyllgor cwynion. Dylai'r corff llywodraethu gynnal unrhyw bwyllgor apeliadau gan ddilyn y camau a nodir ym mharagraffau 79 i 88 gan ddilyn gweithdrefnau Cam 2.

**Cofnodion:**

Yn achos cwynion y delir â hwy yng nghanam 3 dylai'r cofnod gynnwys:

- *adroddiad llawn am waith y pwyllgor cwynion ac unrhyw bwyllgor apeliadau, y dystiolaeth a gyflwynwyd a'r holl ddogfennau perthnasol eraill*
- *y penderfyniad a wnaed ac unrhyw gam gweithredu i'w gymryd gan yr ysgol, y pennaeth, y corff llywodraethu neu aelod o'r staff*
- *dyddiad y penderfyniad a'r dyddiad yr anfonwyd y llythyr penderfynu at yr achwynydd.*

**Noder-** Os ar ddiwedd cam 3 ac ar ôl ystyriaeth gan y pwyllgor cwynion ni chadarnheir y gŵyn, dylid sicrhau fod yr achwynydd yn ymwybodol o'r ffeithiau isod:-

- *na fydd y corff llywodraethu a'r pennaeth yn ailagor y mater*
- *na fydd unrhyw faterion newydd yn arwain at ailagor cwyn a ddatryswyd yn barod*
- *os bydd materion eraill yn codi bydd y rheini'n cael eu trin fel cwyn newydd ond dim ond os gellir profi eu bod yn wahanol i faterion a godwyd o dan gŵyn flaenorol.*

## Gweithdrefnau Penodol

### Gweithdrefn Cwyn Cyffredinol am yr Ysgol

Unigolyn yn cyflwyno cwyn ar lafar neu'n



CAM 1

Athro/athrawes yn mynd ati i ddatrys y gŵyn, neu'n trosglwyddo 'r dasg o ymchwilio iddi i'r swyddog cwynion os penodwyd un.

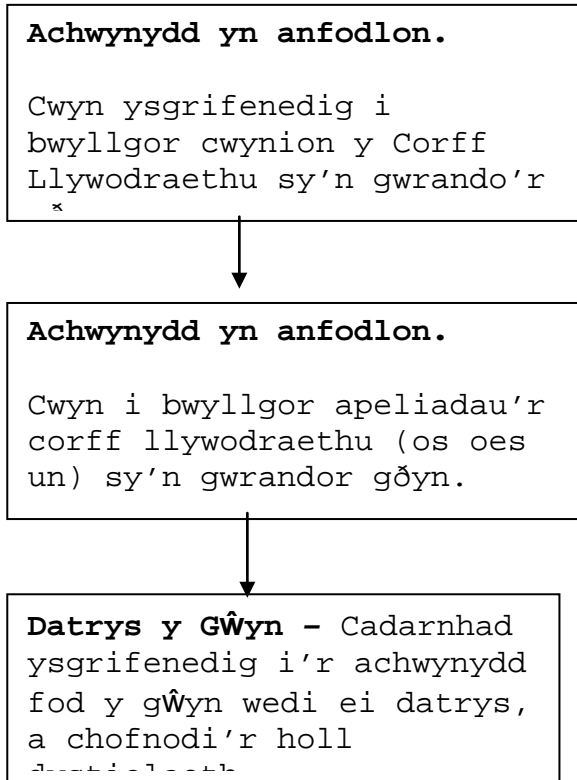
CAM 2

**Cwyn heb ei datrys.**  
Cyfeirio'r gŵyn i'r Pennaeth, yn ysgrifenedig os yn bosibl, iddo/iddi ymchwilio iddi.

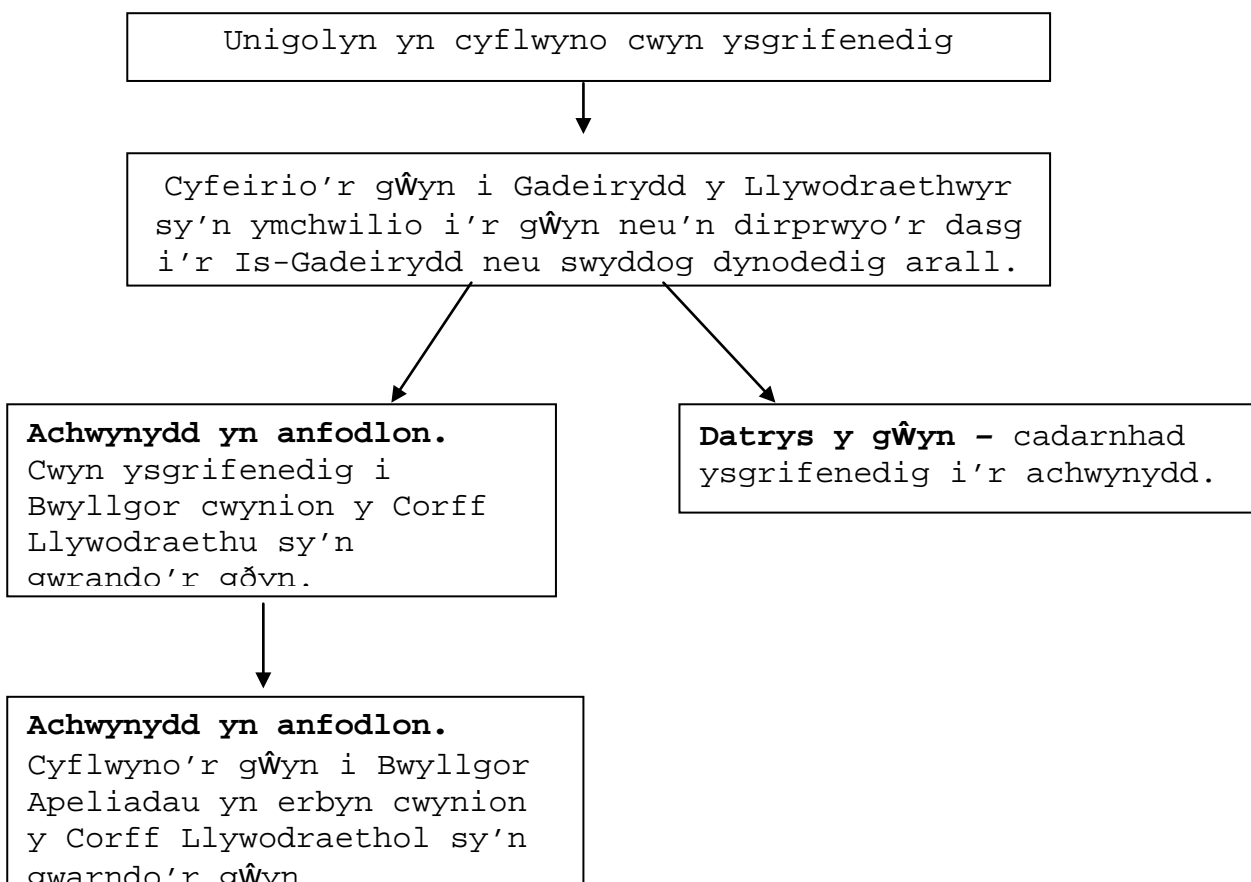
**Datrys y gŵyn** - gwneud cofnod a hysbysu'r achwynydd.



**CAM 3**



**Gweithdrefn Cwyn yn Erbyn y Pennaeth**



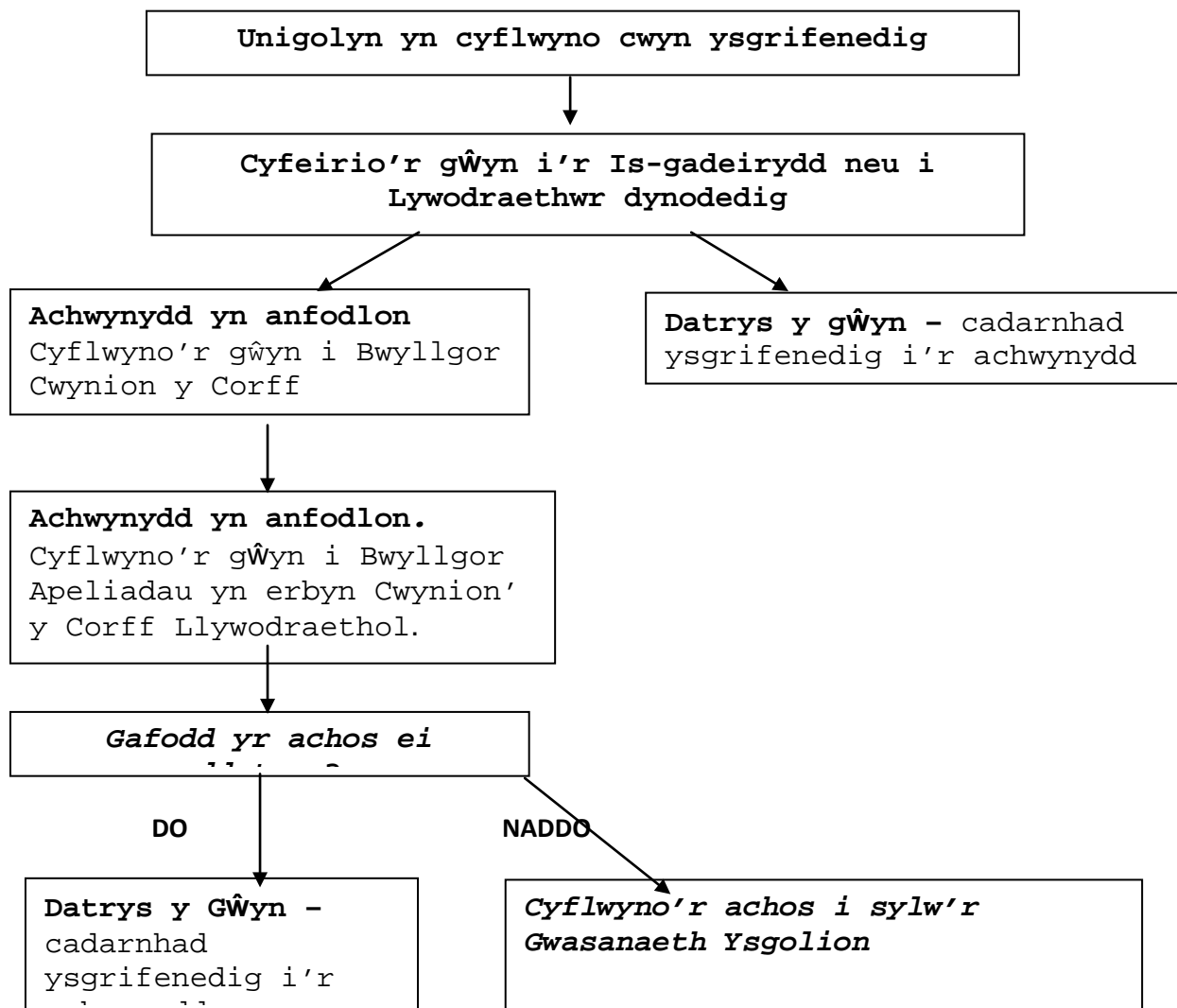


**Datrys y GŴyn -**  
cadarnhad  
ysgrifenedig i'r  
achwynydd a  
chofnodi'r holl

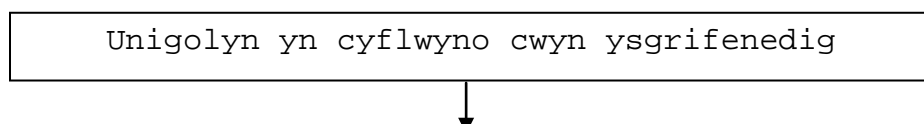


## Gwasanaeth Ysgolion

Gweithdrefn Cwyn yn Erbyn Cadeirydd y Llywodraethwyr a/neu yn erbyn y Cadeirydd a'r Pennaeth



Gweithdrefn Cwyn yn Erbyn Llywodraethwr neu Grŵp o Llywodraethwyr



## Gwasanaeth Ysgolion

Cyfeirio'r gŵyn i'r Cadeirydd (os nad yw'n un o'r rhai y gwneir cwyn yn eu herbyn) neu i'r Is-Gadeirydd fel arall, sydd wedyn yn

### Achwynydd yn anfodlon.

Cyfleirio'r gŵyn i Gadeirydd Pwyllgor Cwynion y Corff Llywodraethol sy'n gwrando'r gŵyn.

**Datrys y gŵyn** - cadarnhad ysgrifenedig i'r achwynydd.

### Achwynydd yn anfodlon.

Cyflwyno'r gŵyn i Gadeirydd Pwyllgor Apeliadau y Corff Llywodraethol

**Datrys y Gŵyn** - cadarnhad ysgrifenedig i'r achwynydd a chofnodi'r holl

**Noder:-** Os yw Cadeirydd ac Is-Gadeirydd y Llywodraethwyr yn rhan o'r grŵp o Lywodraethwyr sy'n destun y gŵyn, dylid dilyn y broses o gyfeirio'r gŵyn i Glerc y Corff Llywodraethol a ddylai wedyn gyfeirio'r mater i sylw Cadeirydd y Pwyllgor Cwynion (neu Pwyllgor Apeliadau yn erbyn cwynion).

**I arbed trafferthion dylid felly enwebu person nad yw'n Gadeirydd nac yn Is-Gadeirydd y Corff Llywodraethol fel cadeirydd y Pwyllgor Cwynion (neu Pwyllgor Apeliadau yn erbyn cwynion).**

PAPUR CRYNO I LYWODRAETHWYR GWYNEDD

MEHEFIN 2007

**GWEITHDREFNAU CWYNO YN YMWNEUD Â DISGYBLION**  
**(Crynodeb o Gylchlythyr Cynulliad Cenedlaethol Cymru Rhif 39/2006)**

**Cefndir** - Mae Deddf Addysg 2002 yn gofyn i gyrrff llywodraethol sefydlu gweithdrefnau i drin cwynion sy'n ymwneud â'r ysgol. Yn dilyn ymgynghori gyda phlant a phobl ifanc, ym Mai 2004, daeth canllawiau atodol yn gofyn hefyd i ysgolion drin cwynion yn ymwneud â phlant yn benodol. Mae cylchlythyr 39/2006 y Cynulliad yn gosod allan canllawiau parthed y gweithdrefnau cwynion hyn.

## Gwasanaeth Ysgolion

### Trefniadau Cyffredinol

Gall **ddisgyblion** fod yn ymwneud â chwyn fel: un sy'n achwyn; tyst; rhywun y gwneir cwyn amdano, neu llywodraethwr/aelod o'r Cyngor Ysgol yn rhoi cynhafiaeth i ddisgybl.

Gall **ddisgybl** gwyno am: digwyddiad; agwedd ar fywyd ysgol; polisi ysgol; gwasanaethau ysgol; ymddygiad person/corff; agwedd ysgol-gyfan, digwyddiad arbennig neu gŵyn.

Mae'n ofynnol fod **cyrff llywodraethol** yn ymwybodol o weithdrefn cwyno disgyblion, a dylent fod yn ymwybodol o rôl a hawliau disgyblion yn y broses.

Dylai cyrff llywodraethol hefyd addasu gweithdrefn gwyno presennol yr ysgol i gynnwys cwynion yn ymwneud â disgyblion.

Wrth gwrs, mae gofyn i ysgolion barchu hawliau cyfartal a chyfrinachedd wrth ymdrin â chwynion yn ymwneud â disgyblion, a sicrhau ymdriniaeth teg ag unrhyw dystiolaeth a gyflwynir.

### Trefniadau Delio â Chwynion

Gall cwyn cael ei ddatrys mewn sawl ffordd –

- Ar lefel 'disgybl' h.y. gan aelod o staff yr ysgol (dylid cofnodi, ond heb enwi).
- Cael ei ystyried gan y Cyngor ysgol – gall materion gynnwys gwaith cartref, prydau ysgol, cyflwr toiledau, polisi ymddygiad yr ysgol, ayyb. Dylid paratoi adroddiad am farn a phenderfyniad y Cyngor. Gall rhai materion, yn arbennig felly materion yn ymwneud â pholisiau ysgol (e.e. iechyd a diogelwch, bwlio) gael eu datrys yn unol â'r polisi hwnnw.
- Gan y Corff Llywodraethol - mae angen i'r corff llywodraethol ymdrin â'r achos yn sensitif a bod gwrandawriad teg a llawn yn cael ei gynnig. Mae angen i blant ag anabledau hefyd gael gwybodaeth sydd ar ffurf ddealladwy iddynt hwy, a'u bod yn deall y broses yn llawn.

Fe dylai ysgolion hefyd sicrhau fod staff yr ysgol yn cael eu hyfforddi'n briodol, hyfforddiant sydd i'w ddiweddarau'n rheolaidd. Rhaid hefyd wrth brosesau/gweithdrefnau arbennig pan yn delio gydag achosion o gwynion sy'n ymwneud ag ymddygiad staff ac amddiffyn plant. Mae angen i ysgolion sylweddoli y gall yr heddlu fod yn ymwneud â rhai achosion.

Pan fydd cwyn am sefydliad neu unigolyn y tu allan i'r ysgol efallai y bydd gweithdrefn eisoes gan y sefydliad, neu bydd angen i aelod o staff gynorthwyo er cael mynediad at weithdrefn o'r fath. Gyda materion megis cludiant ysgol, gall aelod o staff gynorthwyo. Gyda materion amddiffyn plant bydd angen cysylltu â'r asiantaeth briodol, neu, gellir cyfeirio at yr ysgol ei hun gydag achosion 'ymddygiad'.

Gellir apelio wrth fynd â'r achos at Gorff Llywodraethol yr ysgol, (gweler para. 73-92 o Gylchlythyr y Cynulliad 03/2004 am ragor o fanylion). Bydd trefniadau arbennig yn digwydd yma, sef, sefydlu pwyllgor cwynion ar y corff, casglu dystiolaeth yn ofalus, a dangos trefniadau ymddangos effeithiol. Dylid hefyd defnyddio eiriolwyr (un i gynorthwyo'r disgybl), e.e. cynrychiolydd asiantaeth plant, gweithiwr proffesiynol arall, ffrind / aelod o deulu.

Gellir cael rhagor o wybodaeth ynghylch unrhyw un o'r canllawiau a restrir uchod gan aelodau o'r Tîm Cefnogi Llywodraethwyr.

Crynodeb yw'r uchod o gylchlythyr Cynulliad Cenedlaethol Cymru Rhif : 39/2006. Dylai ysgolion roi ystyriaeth lawn i'r cylchlythyr gwreiddiol cyn sefydlu gweithdrefnau.

### Papur cryno i Lywodraethwyr – Mehefin 2007 GWEITHDREFNAU CWYNO YN YMWNEUD Â DISGYBLION

Mae'r papur uchod wedi derbyn sylw corff llywodraethu'r ysgol ac mae materion perthnasol wedi'u cofnodi yng nghofnodion corff llywodraethu'r ysgol.

#### Ysgol Pentreuchaf

Trafodwyd yng nghyfarfod .....(dyddiad)

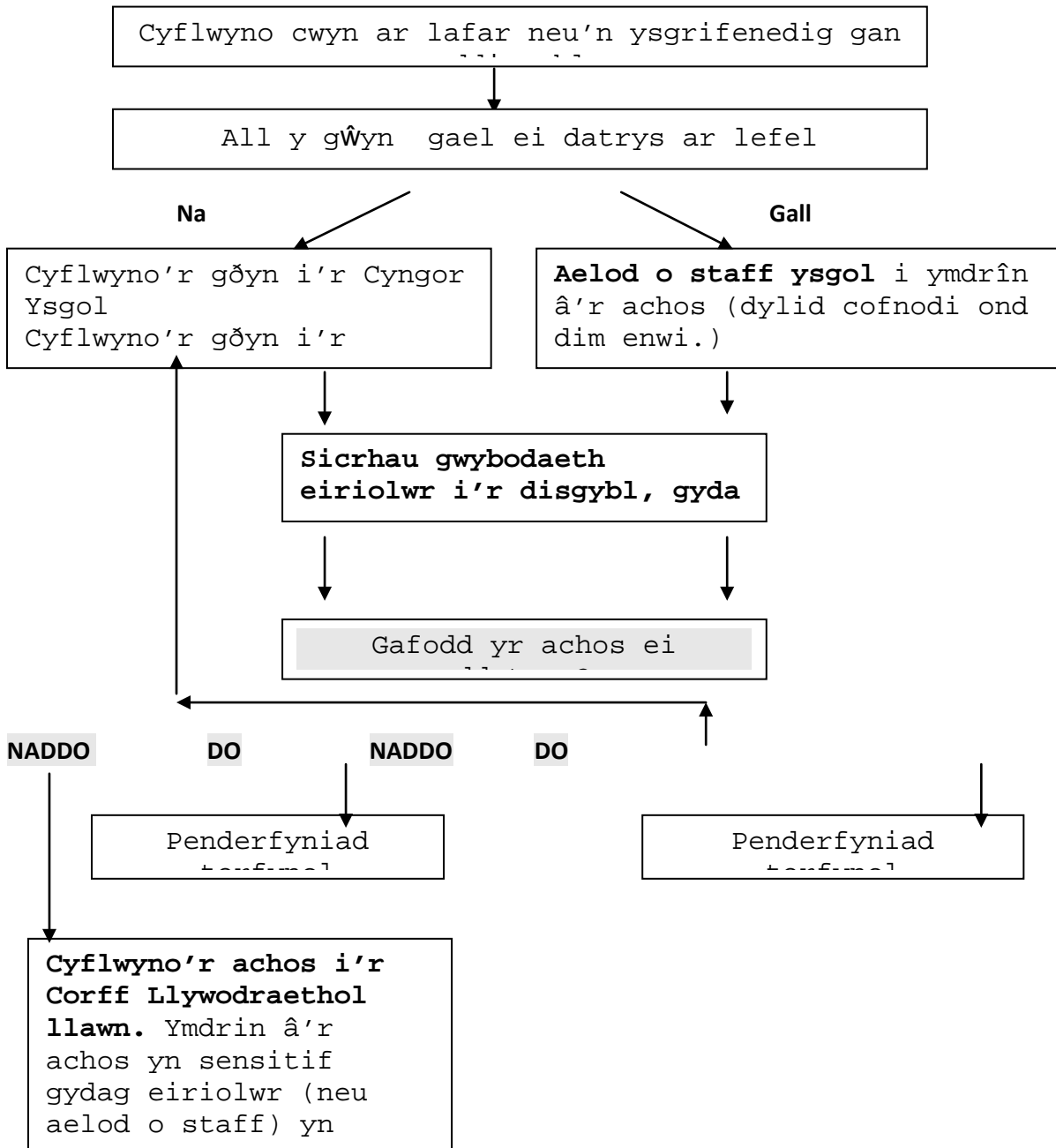
Cadeirydd Llywodraethwyr.....(arwyddwyd)

# Gwasanaeth Ysgolion

Dychweler i'r Swyddfa Addysg Rhanbarth –

Swyddfa Addysg Ardal Dwyfor, Ffordd y Cob Pwllheli, LL53 5AA

## Gweithdrefn Cwyn yn ymwneud â Disgyblion



### Noder:-

Mewn achosion '**disgyblaeth**' dylid delio â'r mater yn fewnol yn yr ysgol.

Gydag achos o **gamdrin plant**, dylid delio â'r achos fel gweithdrefn arbennig h.y. trwy drefn arferol yr ysgol parthed amddiffyn plant

***Penderfyniad Terfynol***

# Gwasanaeth Ysgolion

## Polisi Trefn Gwyno Unigol

- 1 Gall cwynion athrawon ddeillio o sawl man, gan godi ymhlith yr athrawon eu hunain, neu gyda'r Pennaeth. Gallant fod yn gwynion cymharol syml eu natur, ond o bryd i'w gilydd gallant fod o bwys mawr a sylfaenol. Gallant ymwneud â Llywodraethwyr ysgol, neu â gweinyddiaeth yr ysgol, neu â'r Gwasanaeth Ysgolion. O'r herwydd ymddengys y byddai'n fanteisiol sicrhau:
  - yn gyntaf, trefn anffurfiol o ateb cwynion a fyddai'n dileu'r angen i gario'r gwyn ymhellach. Dylid ceisio ateb cwynion yn anffurfiol ar bob achlysur,
  - yn ail, trefn gwbl ffurfiol pan fo'r drefn yn anaddas neu'n fethiant mewn achos arbennig.
- 2 Mae'r Drefn Gwyno yn hollol ar wahân i drefniadau eraill fel e.e. trefn disgyblu. Ni ddirymir hawliau athrawon o dan y drefn gwyno gan achosion trefniadau eraill. Dylid athro/athrawes nodi cwyn yn erbyn unrhyw benderfyniad o ran eu cyflogaeth trwy gyfeirio at bolisi cyflog yr Ysgol unigol.
- 3 *Cedwir cofnod o unrhyw gyfarfodydd o'r drefn ffurfiol ar ffeil yr athro, gyda chopïau o'r dystiolaeth ysgrifenedig a'r dogfennau perthnasol.*
- 4 *Ymdrinnir â threfn gyffelyb o ateb cwynion penaethiaid yn rhinwedd eu perthynas â rheolwyr neu Lywodraethwyr neu'r Gwasanaeth Ysgolion yn Adran 4 y ddogfen hon.*
- 5 *Awgrymir y dylai pob Corff Llywodraethol sefydlu is-banel gydag o leiaf 3 Llywodraethwyr arno i weithredu fel is-bwyllgor, fel bod gan y corff aelodau, nad oedd wedi ymwneud â'r achos yn wreiddiol, i wrando apêl.*

### **Dull Anffurfiol**

- 1 i) *Pan fo gan athro(awes) gwyn yn erbyn yr Gwasanaeth Ysgolion neu yn erbyn Llywodraethwyr yr ysgol, heb fod yn ymwneud ag unrhyw aelod arall o'r staff, dylid mynd yn uniongyrchol at y Pennaeth neu Lywodraethwyr yr ysgol.*
- ii) *Pan fo gan athro(awes) gan gynnwys y Pennaeth, gwyn sy'n ymwneud ag aelodau eraill o'r staff, yn gyntaf oll dylai geisio datrys y broblem yn uniongyrchol gyda'r aelodau hynny, neu drafod y mater gyda Phennaeth yr Adran neu aelod uwch o'r staff, neu drafod y mater gyda'r Pennaeth os bydd angen.*
- iii) *Pan fo aelod o'r staff yn gwneud cais am gyfweliad personol gyda'r Pennaeth Adran, neu gydag unrhyw aelod uwch o'r staff, neu gyda'r Pennaeth, dylid caniatáu'r cyfweliad o fewn pum niwrnod gwaith i dderbyn y cais.*
- iv) *Dylai'r Pennaeth Adran, neu unrhyw aelod uwch o'r staff neu'r Pennaeth (fel yn (iii) uchod) geisio datrys unrhyw broblem eu hunain neu drwy gytundeb rhwng y ddwy ochr, gan ymgynghori ag aelod/au eraill o'r staff.*

*Gyda chytundeb y ddwy ochr, gall y Pennaeth hefyd ymgynghori â Chadeirydd y Llywodraethwyr, Swyddogion y Gwasanaeth Ysgolion neu gyda chynrychiolwyr cymdeithasau'r/cymdeithas yr athrawon fel y bo'n briodol.*

## Gwasanaeth Ysgolion

v) *Pe ddatrysir y broblem ni ddylid cadw cofnod ar ffeil yr athro(awes).*

### Dull Ffurfiol

- 2 i) *Pan nad yw'r mater wedi ei ddatrys gan y drefn uchod, dylai'r athro(awes) gyflwyno rhybudd ysgrifenedig ffurfiol o'r gwyn i'r Pennaeth, ac i'r person dan sylw oni bai mai'r Pennaeth ydyw'r person, ac i Glerc y Llywodraethwyr. Yn ddi-oed dylai'r Pennaeth lunio adroddiad ysgrifenedig ffurfiol ar gyfer y Llywodraethwyr ac anfon copi at Pennaeth Gwasanaeth Ysgolion.*
- ii) *Dylai'r adroddiad gynnwys yn fras (a) y camau anffurfiol a gymerwyd (b) bod y Pennaeth wedi gofyn i'r 'cydweithiwr' (sef yr aelod o'r ysgol y mae cwyn yn ei erbyn) gyflwyno cyn gynted ag sy'n bosibl, ateb ysgrifenedig i'r gwyn yn ei erbyn, ynghyd â'r holl ddogfennau perthnasol i Glerc y Llywodraethwyr, yr athro(awes) sy'n cwyno, a'r Pennaeth.*
- iii) *Gelwir cyfarfod o'r is-bwyllgor perthnasol gan Glerc y Llywodraethwyr o fewn 10 diwrnod gwaith i dderbyn adroddiad y Pennaeth. Dylid cynnal y gwrandawriad ddim hwyrach nag 20 diwrnod ar ôl derbyn yr adroddiad, a chan roi rhybudd o 7 diwrnod gwaith i bersonau perthnasol. Gyda'r rhybudd dylid anfon datganiad ysgrifenedig o'r gwyn a'r ymateb (a'r holl dystiolaeth ysgrifenedig) a chopi o'r drefn gwyno.*
- iv) *Yn y cyfarfod dylid caniatáu i'r ddwy ochr hawlio presenoldeb cyfaill neu gynrychiolydd o'u hundeb neu gymdeithas broffesiynol. Dylai'r Cadeirydd ganiatáu i'r naill ochr a'r llall gyflwyno ceisiadau i'r cyfarfod a chaniatáu i groes holi ddiwydd. Bydd hawl terfynol, gan y Cadeirydd i dderbyn tystiolaeth ysgrifenedig ychwanegol, os yw'r Cadeirydd yn fodlon na ellir fod wedi cyflwyno'r dystiolaeth ysgrifenedig benodol yno yn y cyflwyniad gwreiddiol.*
- v) *Dylai fod hawl gan yr athro(awes) a'r cydweithiwr neu'r cyfaill neu'r cynrychiolydd wneud datganiad i gloi. Yna dylai'r athro(awes) neu'r cyfaill neu'r cynrychiolydd a'r cydweithiwr neu'r cyfaill neu'r cynrychiolydd ymneilltuo, a dylai'r is-bwyllgor gyrraedd penderfyniad.*
- vi) *Ar ôl cyrraedd eu penderfyniad dylai'r athro(awes) (neu'r cyfaill neu'r cynrychiolydd) a'r cydweithiwr (neu'r cyfaill neu'r cynrychiolydd) gael eu gwahodd yn ôl i'r cyfarfod ple darllenir y dyfarniad iddynt. Yna dylid hysbysu'r athro(awes) (neu'r cyfaill neu'r cynrychiolydd) a'r cydweithiwr (neu'r cyfaill neu'r cynrychiolydd) a'r Pennaeth a'r is-bwyllgor o'r Corff a wrandawodd yr achos, o'r penderfyniad mewn ysgrifenedig, a dylid nodi'r drefn apêl.*
- vii) *Ple ymdriniwyd â'r mater gan is-bwyllgor o'r Corff Llywodraethol, dylai fod hawl gan berson cysylltiedig â'r achos i apelio at y Corff Llywodraethol, ond heb yr aelodau a ffurfiodd yr is-bwyllgor gwreiddiol arno(i), gan ddilyn y drefn a nodi yn 2(i) i (vi) uchod.*

### Cwyn yn erbyn y Corff Llywodraethol neu'r AALI

- 3 i) *Pan fo cwyn gan athro yn erbyn y Corff Llywodraethol dylai'r athro hysbysu'r Pennaeth o'r gwyn a chysylltu'n uniongyrchol â Chadeirydd a Chlerc y Corff. Dylid sefydlu trefn a amlinellwyd o A2 (iii) hyd at A2 (vi) i ymdrin â'r fath gwynion.*
- ii) *Pan fo cwyn gan athro(awes) yn erbyn y AALI dylai'r athro(awes) hysbysu'r Pennaeth yn gyntaf ac yna cyflwyno rhybudd ysgrifenedig i'r Pennaeth Gwasanaeth Ysgolion. Dylai'r Pennaeth Gwasanaeth Ysgolion ddod a'r gwyn i sylw'r Llywodraethwyr neu'r pwyllgor neu'r is-bwyllgor perthnasol.*

*Dylid cynnal gwrandawriad dim hwyrach nag 20 diwrnod o dderbyn yr adroddiad, a chan roi rhybudd o 7 diwrnod i'r personau perthnasol. Gyda'r rhybudd dylid cynnwys yr holl ddogfennau perthnasol a chopi o'r drefn gwyno.*

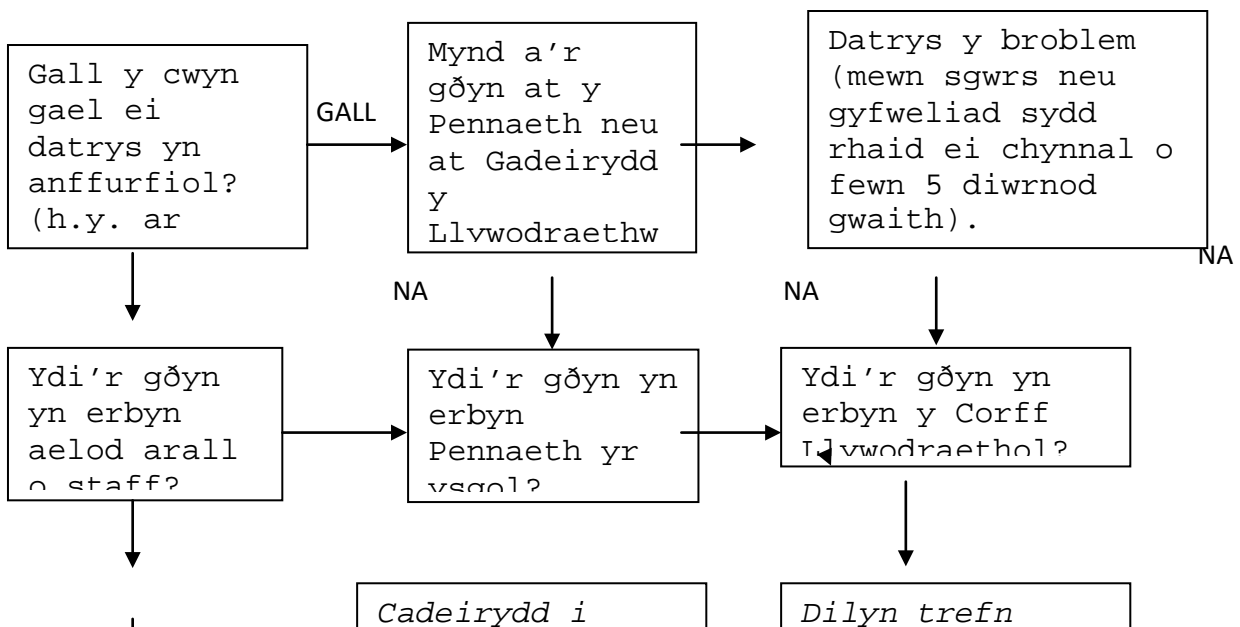
### Y Pennaeth

- 4 i) *Dylai Pennaeth geisio datrys cwyn drwy gysylltu â'r person dan sylw yn uniongyrchol. Onid yw*

## Gwasanaeth Ysgolion

- 1 hynny'n llwyddiant dylid trafod y mater yn bersonol gyda swyddog perthnasol y Gwasanaeth Ysgolion.
- ii) Onid yw hynny'n datrys y mater dylai'r Pennaeth drafod gyda'r Pennaeth Gwasanaeth Ysgolion neu ei gynrychiolydd, a all gyda chytundeb y ddwy ochr gwrdd â Chadeirydd y Llywodraethwyr neu gyda chynrychiolwyr cymdeithas(au) yr athrawon dan sylw.
- 4 i) Oni ellir datrys y mater dan 4.1 uchod dylai'r Pennaeth gyflwyno rhybudd ffurfiol mewn ysgrifen i'r Pennaeth y Gwasanaeth Ysgolion ac/neu Lywodraethwyr yr ysgol yn ôl gofynion yr achos.
- 2 ii) Pan fo cwyn yn erbyn Llywodraethwyr yr ysgol dylai'r Corff neu is-bwyllgor perthnasol drefnu cyfarfod o fewn 10 diwrnod neu cyn gynted ar ôl hynny ag y bo'n ymarferol. Dylai fod gan y Pennaeth, ac unrhyw athro cysylltiedig arall, yr hawl i bresenoldeb cyfaill neu gynrychiolydd cymdeithas briodol/cymdeithasau priodol yr athrawon.
- iii) Pan fo cwyn yn erbyn y Gwasanaeth Ysgolion dylai Pennaeth y Gwasanaeth Ysgolion eu cyfeirio at bwyllgor neu is-bwyllgor perthnasol. Dylid trefnu cyfarfod o'r fath o fewn 10 diwrnod neu cyn gynted ar ôl hynny ag y bo'n briodol. Dylid caniatáu i'r personau cysylltiedig, yr hawl i bresenoldeb cyfaill neu gynrychiolydd undeb neu gymdeithas broffesiynol.
- iv) Pan fo'r drefn a amlinellir yn 4.2 (ii) a 4.2 (iii) uchod wedi methu, erys hawl i apelio dan 2 (iii).

### Trefn Gwyno Unigol (Cwynion gan Athrawon)



## Gwasanaeth Ysgolion

YDI

YDI



YDI

Pennaeth i  
ddilyn  
'Gweithdrefn  
Cwyn

### Papur Briffio ar gyfer Llywodraethwyr a Phenaethiaid Gwynedd Tachwedd 2007

#### YMCHWILIO I HONIADAU AMDDIFFYN PLANT YN ERBYN STAFF YSGOL

Yn unol â darpariaethau Deddf Safon a Fframwaith Ysgol 1998, mae cyrff llywodraethol yn gyfrifol am ddelio â materion disgyblu staff yn yr holl ysgolion a gynhelir. Yn unol â Rheoliadau Addysg (Llywodraethu Ysgol) (Cymru) 1999, mae'r Corff Llywodraethol hefyd yn gyfrifol am sefydlu Pwyllgorau Disgyblaeth ac Apeliadau Disgyblu Staff.

Rhydd Cylchlythyr **45/2004 'Gweithdrefnau Disgyblu Staff mewn Ysgolion'** ganllawiau er mwyn galluogi llywodraethwyr sefydlu eu gweithdrefnau eu hunain. Mae'n ofynnol bod y corff llywodraethol yn mabwysiadu gweithdrefnau o'r fath yn ffurfiol, y cânt eu hadolygu yng ngoleuni arweiniad neu reol bellach a hysbysu holl aelodau'r staff ohonynt.

*Rhaid i bob gweithdrefn fod ar wahân ac yn wahanol i'r gweithdrefnau cwyno a gweithdrefnau gallu.*



## Gwasanaeth Ysgolion

Nid yw'r canllaw yn 45/2004 yn statudol a dylid ei ddarllen ar y cyd gyda 'Canllaw ar y Cyd NEOST/Undeb Athrawon ar Staff Addysg ac Amddiffyn Plant: Canllawiau ar Arfer a Gweithdrefn ar gyfer Staff sy'n wynebu Honiad o Gam-drin (Medi 2002)' sydd hefyd wedi eu hymgorffori yng ngweithdrefnau amddiffyn plant Gwynedd. Mae hwn yn datgan yn eglur os yw pennaeth ac/neu gadeirydd y llywodraethwyr yn derbyn honiad o amddiffyn plant, dylid cysylltu â swyddogion cyswllt y Gwasanaeth Ysgolion, sef y Swyddogion Addysg, er mwyn penderfynu pa gamau sydd eu hangen. Mae'n ofynnol i'r pennaeth, neu gadeirydd y llywodraethwyr os gwneir yr honiad yn erbyn y pennaeth, lunio asesiad cychwynnol - ond nid ymchwilio - natur ac amgylchiadau'r honiad.

Dylai'r asesiad hwn; -

- sefydlu y gwnaed honiad,
- natur gyffredinol yr honiad,
- pryd a ble yr honnir i hyn ddigwydd, pwy oedd a wnelo a'r digwyddiad ac unrhyw unigolyn arall oedd yn bresennol.

Felly, pan wneir honiadau o'r fath, gall pedwar canlyniad posibl deillio o'r asesiad cychwynnol:

(i) Mewn achos ble mae'r disgybl wedi dioddef, yn dioddef, neu'n debygol o ddioddef niwed sylweddol, dylid cyfeirio'n syth o dan weithdrefnau lleol ar gyfer amddiffyn plant.

(ii) Mewn achos ble mae'r plentyn wedi honni bod trosedd wedi ei chyflawni, eto caiff hyn ei gyfeirio o dan weithdrefnau lleol ar gyfer amddiffyn plant a gall y bydd yr heddlu yn cynnal ymchwiliad troseddol.

(iii) Gall bod yr honiad yn ymwneud ag ymddygiad amhriodol neu arfer gwael gan aelod o staff (nad ydyw'n dod o dan y categorïau uchod) mae angen ei ystyried o dan weithdrefnau disgyblu lleol.

(iv) Ymddengys nad oes sail i'r honiad.

Os oes unrhyw amheuaeth ynghylch y materion hyn, yna gellir cael cyfarwyddyd/eglurhad gan swyddogion cyswllt y Gwasanaeth Ysgolion.

### Achosion ble nad oes angen cyfeiriad

Bydd achosion ble **nad oes** angen cyfeirio honiadau o dan weithdrefnau lleol amddiffyn plant y rhoddir manylion yn eu cylch uchod. Mae'r enghreifftiau hynny fel a ganlyn:

- (a) Ble mae'r honiad yn ymwneud â defnyddio grym rhesymol er mwyn atal disgybl, yn unol ag a.550A Deddf Addysg 1996 a Chylchlythyr DfEE 10/98 a Chylchlythyr y Swyddfa Gymreig 37/98, bydd yn briodol i'r pennaeth ddelio â'r achos yn yr ysgol. Fodd bynnag, byddai angen delio â honiad o ymosodiad tu hwnt i rym rhesymol yn unol â'r gweithdrefnau lleol amddiffyn plant yn unol â'r manylion uchod.
- (b) Pan, yn dilyn ystyriaeth gychwynnol, ei bod yn hollol eglur i'r pennaeth (neu ble roedd yr honiad yn ymwneud â'r pennaeth, cadeirydd y llywodraethwyr) a swyddog arweiniol y Gwasanaeth Ysgolion nad oes sail i'r honiad oherwydd bod yr amgylchiadau yr honnir y digwyddodd yr achos yn dangos na allai'r honiad fod yn wir, yna eto gall yr ysgol ddelio â'r achos.
- (c) Gall fod yn honiad o ymddygiad amhriodol neu arfer gwael gan aelod o'r staff mae angen ei ystyried o dan weithdrefnau disgyblu lleol.

### Cyfeirio a Gweithdrefnau

Cymer unrhyw weithred a gyflawnir gan yr awdurdodau statudol flaenoriaeth dros unrhyw bwyllgorau corff llywodraethol disgyblu/diswyddo staff. Fodd bynnag, mae'n ofynnol bod y corff llywodraethol yn gweithredu ei weithdrefnau disgyblu staff os digwydd y daw ymddygiad yr aelod o'r staff o fewn y disgrifiad yn (iii)

## Gwasanaeth Ysgolion

drosodd, neu ble, ar ôl i asiantaethau statudol ystyried yr achos, y penderfynir nad oes angen i'r heddlu gymryd camau pellach ac y caiff y mater ei gyfeirio'n ôl i'r ysgol.

Mae Rheol 8(3)(b) o Reoliadau 2006 yn cyflwyno darpariaethau newydd i Reol 55 Rheoliadau 2005 gyda Rheoliadau 55(3) a (4) bellach yn ei gwneud yn ofynnol i'r corff llywodraethol benodi **rhywun annibynnol nad yw'n llywodraethwr gyda hawl i bleidleisio**, i fod yn aelod o'r pwyllgorau staff disgyblu/diswyddo pan fo'r pwyllgorau hynny yn ystyried honiadau yn erbyn staff ysgol ble ceir materion yn ymwneud ag amddiffyn plant. Ni all yr unigolyn hwnnw gadeirio'r cyfarfodydd hynny.

Rhoddir arweiniad pellach ynghylch penodi pobl o'r fath yn y man ond fel yn flaenorol, gyda'r Ymchwilydd Annibynnol, ni all yr Aelod Annibynnol nad yw'n llywodraethwr fod yn llywodraethwr, rhiant, cyn disgybl nag aelod o'r staff yn yr ysgol honno neu'n rhywun a gyflogir gan yr AALL sy'n cynnal yr ysgol. Yn y byr dymor, gallai'r cyrff llywodraethol ystyried rhywun o'r ALL cyfagos gyda phrofiad o adnoddau dynol neu leoliad gwirfoddol megis Swyddfa C.A.

Gall y sawl nad yw'n llywodraethwr gymryd lle un o'r tri llywodraethwr a benodwyd i fod yn aelod o'r pwyllgor disgyblu/diswyddo staff a'r pwyllgor apêl, neu gall fod yn ychwanegol i'r tri llywodraethwr. Disgwylir i'r sawl a benodir meddu ar sgiliau dadansoddol, a gorau oll wybodaeth ynghylch materion amddiffyn plant.

Fodd bynnag, dylai bod **o leiaf ddau** lywodraethwr ysgol, ar bob pwyllgor wrth ystyried honiadau amddiffyn plant a wneir yn erbyn staff yr ysgol gyda'r cadeirydd a phleidlais fwrw os bydd y bleidlais yn gyfartal ar unrhyw benderfyniadau a wneir.

Nid yw'r aelod nad yw'n llywodraethwr ar y pwyllgor yn disodli swyddog yr AALL. Mae gan Bennaeth y Gwasanaeth Ysgolion hawliau i'w gynrychiolydd ef/hi fod yn bresennol mewn pob achos disgyblu/diswyddo i gynghori'r corff llywodraethol yn unol ag Arweiniad y cyd-gytunwyd arno gan NEOST / Undeb Athrawon ar Addysg Staff ac Amddiffyn Plant.

Dylid enwi llywodraethwr cyswllt ar y pwyllgor disgyblu er mwyn monitro cynnydd yr ymchwiliad statudol.

Fel arfer, ni ddylai cadeirydd y llywodraethwyr eistedd ar naill ai'r pwyllgor disgyblu neu'r pwyllgor apeliadau disgyblu fel y gall ef/hi gynghori'r pennaeth mewn achosion sy'n ymwneud â staff eraill ac y gall weithredu mewn achosion sy'n ymwneud â'r pennaeth. Ni all y pennaeth fod yn aelod o'r naill na'r llall o'r pwyllgorau.

Mae'r camau a gymerir gan yr awdurdodau statudol yn sgîl cyfeirio yn cynnwys yr angen i gynnal cyfarfod strategol rhwng y pleidiau sydd a wnelo â'r achos. Bydd prun ai i gynnal ymchwiliad swyddogol ai peidio yn cael ei benderfynu yn y cyfarfod hwn, a'r casgliad y deuir iddo fydd naill ai:-

- (i) bod y meini prawf ar gyfer 'prawf trothwy troseddol' wedi eu cwrdd ac y cynhelir ymchwiliad naill ai fel menter 47 ar y cyd gan y Gwasanaethau Cymdeithasol a'r Heddlu neu ymchwiliad 'unigol' gan y naill asiantaeth neu'r llall neu;
- (ii) nad yw'r dystiolaeth yn unol â'r 'meini prawf trothwy troseddol' a grybwyllir uchod ond bod dal angen ystyried yr honiad yn yr ysgol neu;
- (iii) nad oes cyhuddiad i'w ateb.

Rhaid nodi yma y byddai'n amhriodol i'r corff llywodraethol ddod i'r casgliad oherwydd nad oes unrhyw un yn cael ei erlyn neu nad oes neb yn cael ei erlyn yn dilyn ymchwiliad statudol, nad oes angen ystyried cymryd camau disgyblu. Mae angen i gyrff llywodraethol adnabod bod angen:

- Safon uwch o brawf ar gyfer achosion troseddol nag ar gyfer achosion disgyblu;
- Mae'n bur bosibl y bydd achosion disgyblu yn ymwneud â materion ehangach na'r rheini a gaiff eu hystyried gan yr awdurdodau statudol;
- Y ddyletswydd gofal cyffredinol sydd gan y corff llywodraethol tuag at ddisgyblion ac eraill.

## Gwasanaeth Ysgolion

Os penderfynir y dylid cynnal gweithdrefnau disgyblu staff yn dilyn honiad amddiffyn plant, dylai cadeirydd y pwyllgor disgyblu sicrhau bod ymchwilydd annibynnol yn cynnal ac yn cwblhau ymchwiliad cyn dechrau gwrandawriad disgyblu'r corff llywodraethol.

Mae'n ofynnol penodi ymchwilydd annibynnol ym mhob achos ble ceir honiadau sy'n cynnwys materion **amddiffyn plant** yn erbyn staff yr ysgol ac a all arwain at fesurau disgyblu o dan Reoliadau 2006.

Yr unig eithriad i'r gofyn hwn yw pan fo'r pennaeth/cadeirydd y llywodraethwyr yn dod i'r casgliad bod yr honiad yn ddi-sail oherwydd bod yr amgylchiadau tu ôl i'r honiad yn dangos tu hwnt i amheuaeth na all fod yn wir.

Er mwyn cynorthwyo cyrff llywodraethol i gwrdd ag anghenion i benodi ymchwilydd annibynnol fel yn Rheol 7(3) o Reoliadau 2006 (Staffio ysgolion a gynhelir (Cymru) Rheoliadau 2006), mae Llywodraeth y Cynulliad wedi sefydlu Gwasanaeth Ymchwiliol Annibynnol dwyieithog (I.I.S.) y gall cyrff llywodraethol eu defnyddio'n ddi-dâl. Neu gall y corff llywodraethol benodi eu hymchwilydd eu hunain, a byddai cyllideb ddatganoledig y corff llywodraethol yn talu amdano. Fodd bynnag, ni all ymchwilydd fod yn llywodraethwr, rhiant, cyn disgybl, neu'n aelod o staff yn yr ysgol neilltuol neu rywun a gyflogir gan yr AALL sy'n cynnal yr ysgol.

Bydd yr heddlu yn sicrhau cytundeb tystion y gellir defnyddio unrhyw dystiolaeth a geir ganddynt i erlyn wrth ystyried camau disgyblu a bydd ar yr ymchwilydd angen adolygu, ac fel bo angen, ychwanegu at y dystiolaeth gan yr awdurdodau statudol yng ngoleuni gofynion disgyblu a osodir gan y corff llywodraethol.

**Os yw'r sawl sy'n gwneud yr honiad amddiffyn plant yn tynnu'r honiad yn ôl am ba reswm bynnag, ac ar unrhyw adeg yn y broses, nid oes angen penodi ymchwilydd annibynnol. Dylid nodi yma os mai disgybl sy'n gwneud yr honiad, y disgybl hwnnw neu honno a ddylai dynnu'r honiad yn ôl. Ni ddylai'r corff llywodraethol dderbyn honiad a wneir gan unigolyn arall a'r honiad hwnnw'n cael ei dynnu'n ôl hy rhiant ar ran y disgybl, oni cheir cytundeb ysgrifenedig neu ar lafar gan y plentyn**

### Rôl yr IIS felly, yw:

- Ystyried yr holl dystiolaeth, yn cynnwys tystiolaeth yr awdurdodau statudol, ac ymchwilio i'r ffeithiau sy'n ymwneud â'r honiad. Gall y bydd hynny yn golygu cyfweled tystion.
- Paratoi adroddiad gyda chanfyddiadau a chasgliadau ar gyfer cadeirydd y pwyllgor disgyblu/diswyddo.
- Cyflwyno'r adroddiad yn ddiuedd yn y gwrandawriad disgyblu ac mewn unrhyw wrandawriad apêl er mwyn galluogi aelodau ddod i benderfyniad a chymryd i ystyriaeth a chydymffurfio ag anghenion Deddf Diogelu Data 1998.

**Rhaid i'r cylch gorchwyl a ddarperir gan y panel disgyblu ar gyfer yr IIS ymwneud yn benodol ag unrhyw honiad a wnaed a bod yn hollol eglur.**

Unwaith y derbyniwyd yr adroddiad annibynnol, dylai'r pwyllgor disgyblu / diswyddo staff, yn cynnwys yr aelod nad yw'n llywodraethwr isod, ystyried y canfyddiadau a phenderfynu prun:

- A oes dystiolaeth i gefnogi'r honiad amddiffyn plant sydd â sail iddo ac yn gamymddygiad difrifol a ble mae angen cynnal gwrandawriad ffurfiol disgyblu/diswyddo staff;
- Mae'r dystiolaeth yn cefnogi penderfyniad ceir honiad o gamymddwyn llai difrifol y gall y pennaeth ddelio ag ef; neu
- Na cheir dystiolaeth i gefnogi'r honiad o amddiffyn plant ac nad oes angen cymryd camau pellach yn erbyn aelod o'r staff.

**Dylai Cyrff Llywodraethol gadw mewn cof nad yw cael adroddiad ymchwilio ynddo'i hun yn golygu'n syth bod angen cynnal gwrandawriad disgyblu.**

Os dengys y dystiolaeth bod sail i'r honiad, mae'n ofynnol i'r cadeirydd hysbysu'r aelod o'r staff o leiaf ddeg diwrnod cynt y bwriedir cynnal gwrandawriad disgyblu ac y dylid cadw at y gweithdrefnau disgwyliedig o ran graddfa amser, cynrychiolaeth a strwythur y cyfarfod a gynhelir.

## Gwasanaeth Ysgolion

### Honiadau Di-sail

Mewn achos pan mae'r honiad yn amlwg yn ddi-sail, yna dylai'r pennaeth (neu, ble mae'r honiad yn ymwneud â'r pennaeth, cadeirydd y llywodraethwyr) mewn ymgynghoriad â swyddog cyswllt yr AALL:-

(a) Hysbysu'r aelod o'r staff ar lafar ac yn ysgrifenedig o'r honiad ac na fydd unrhyw gamau pellach yn cael eu cymryd o dan weithdrefnau disgyblu neu amddiffyn plant. Gall cynrychiolydd undeb neu gyfaill fynd gyda'r aelod o'r staff i'r gwrandawriad;

(b) Ystyried a yw cwnsela ac/neu roi cyngor proffesiynol anffurfiol i'r aelod o'r staff yn briodol a pha ffurf y gallai'r naill neu'r llall ei gymryd;

(c) Hysbysu rhieni'r plentyn neu'r plant o'r honiad a'r canlyniad yn ysgrifenedig;

(ch) Ystyried cwnsela a chefnogaeth briodol ar gyfer y plentyn neu'r plant a wnaeth yr honiad(au) a, ble bo'n briodol, eu rhieni; yn arbennig, ystyried pa gamau dilynol (yn cynnwys camau disgyblu) y dylid eu cymryd o ran unigolyn neu blentyn sydd wedi gwneud honiad a ddangosir i fod yn gelwyddog neu'n ddi-sail, yn enwedig os dangosir iddo gael ei wneud yn faleisus;

(d) Ble gwnaed yr honiad gan unigolyn heblaw'r plentyn sy'n honni iddo/iddi fod yn ddiodefwr; dylid ystyried hysbysu'r rhieni a'r plentyn bod yr honiad yn ddi-sail a rhoi cefnogaeth fel bo angen.

### Atal

Dylid atal aelod o'r staff wrth aros mesurau disgyblu yn unol â gweithdrefnau a dderbyniwyd ac ni ddylid ei ystyried ond ble:

- Yr ymddengys yn ofynnol gwahardd aelod o'r staff o'r ysgol er diogelwch disgyblion, staff eraill neu eiddo neu redeg yr ysgol yn drefnus;
- Byddai presenoldeb yr aelod o'r staff yn yr ysgol yn atal gallu cynnal ymchwiliad priodol o'r honiadau a wnaed yn erbyn yr aelod hwnnw o'r staff; a
- Nad oes dewis addas arall ar gael, ee cyfyngu dyletswyddau'r aelod o'r staff.
- Dylid ystyried atal fel gweithred ddiuedd yn hytrach nac fel cosb disgyblu ac felly dylai'r ysgol sicrhau y ceir gweithdrefnau sy'n cynnal yr unigolyn yn ystod y profiad trawmatig hwn.
- Pan fo atal o waith yn cael ei ystyried, dylid trefnu cyfweliad. Fel arfer, dylid cynnal y cyfweliad tu allan i gyfnod cyswllt â disgyblion. Dylai'r pennaeth (neu, mewn achosion ble gwneir yr honiad yn erbyn y pennaeth, cadeirydd y llywodraethwyr) ymgynghori gyda a cheisio cyngor gan swyddog cyswllt yr AALL.
- Pan fo'r heddlu yn cynnal ymchwiliad troseddol, ni ddylid cynnal unrhyw gyfweliad a drefnwyd, mewn achos ble'r ystyrir atal o'r gwaith, heb ymgynghoriad blaenorol â'r swyddog sy'n arwain yr achos. Ble nad oes a wnelo'r heddlu a'r achos, dylid trefnu cyfweliad yn unol â'r gweithdrefnau canlynol:
- Pan gaiff ei alw i gyfweliad ble mae atal yn ganlyniad posibl, dylid cynghori'r aelod o'r staff i geisio cyngor a chymorth ei undeb ef neu hi. Gall unigolyn nad yw'n aelod o undeb gael ei gynorthwyo gan gydweithiwr. Dylai ef/hi, pan fo rhywun gydag ef/hi, gael y cyfle i gael cyfarfod byr gyda'r cynrychiolydd neu'r cydweithiwr cyn y cyfweliad.
- Dylid hysbysu'r aelod o'r staff ar ddechrau'r cyfweliad bod honiad wedi ei wneud ac ar ddiwedd y cyfweliad, gellid atal o'r gwaith. Dylid egluro, fodd bynnag, nad yw'r cyfweliad yn wrandawriad disgyblu ffurfiol ond ei fod at ddiben delio â mater difrifol a all arwain at atal a chynnal ymchwiliad pellach.
- Dylai'r aelod o'r staff gael cymaint o wybodaeth a bo modd, yn cynnwys rhesymau dros unrhyw atal arfaethedig, ag sy'n gyson a pheidio ag ymyrryd gydag ymchwiliad ynghylch yr honiad. Nid oes a wnelo'r cyfarfod hwn ag ymchwilio i'r dystiolaeth ond rhydd gyfle i aelod o'r staff gyflwyno achos gerbron ynghylch unrhyw atal posibl o'r gwaith. Dylai'r aelod o'r staff gael cyfle i gyflwyno achos o'r fath wedi i'r wybodaeth

## Gwasanaeth Ysgolion

gael ei chyflwyno a chael rhesymau dros unrhyw atal arfaethedig. Dylid cynnig seibiad byr i'r aelod o'r staff cyn ymateb.

- Os, yn dilyn y cyfweiliad, bod y pennaeth/cadeirydd y llywodraethwyr yn ystyried bod angen atal o'r gwaith yn ogystal ag ymchwilio'r honiad yn llawn, dylid hysbysu'r unigolyn ei fod ef neu hi wedi ei atal o'i waith. Dylid anfon cadarnhad ysgrifenedig bod yr aelod o'r staff wedi ei atal o fewn un diwrnod gwaith, gan roi rhesymau dros yr atal.

### **Dream Group Ltd.**

Person Cyswllt:- Mr. Tony Hester, Dream Solutions, The Rear Wing, The Barn, Micheldever Station,  
Ger. Winchester. Hampshire. SO21 3AR  
Rhif ffôn:- 01962 795040  
e-bost:- [tony.hester@dream-group.com](mailto:tony.hester@dream-group.com)  
Gwefan:- [www.dream-group.com](http://www.dream-group.com)

*Mae'r uchod yn grynodeb o Reoliadau Llywodraeth Cynulliad Cymru  
2005 & 2006.*

*Dylai cyrff llywodraethu Ysgol ystyried y Rheoliadau hyn yn llawn cyn sefydlu gweithdrefnau.*

## **YMCHWILIO I HONIADAU AMDDIFFYN PLANT YN ERBYN STAFF YSGOL**

Daethpwyd a'r papur hwn i sylw corff llywodraethol yr ysgol a chafodd yr holl faterion cysylltiedig eu cynnwys yn y cofnodion.

### **Ysgol Pentreuchaf**

Dyddiad y Cyfarfod:-

Cadeirydd y Llywodraethwyr:-

Dylai'r Clerc i'r Corff Llywodraethol anfon y datganiad hwn at sylw'r Swyddog Addysg perthnasol yn eu Swyddfa Addysg Leol

Swyddfa Addysg Ardal Meirion, Cyngor Gwynedd, Cae Penarlag, Dolgellau LL40 1HY

## Gwasanaeth Ysgolion

**Honiadau Amddiffyn Plant yn erbyn staff Ysgol.  
Canllawiau gweithdrefnau ar gyfer penaethiaid.**

Pennaeth neu Gadeirydd y Llywodraethwyr i egluro'n syml unrhyw honiad ond nid ymchwilio



## Gwasanaeth Ysgolion

Ble ceir amheuaeth rhesymol y digwyddodd yr hyn a honnir, mae'n ofynnol i'r Pennaeth neu Gadeirydd y Llywodraethwyr ymgynghori â'r Swyddog Lles Addysg gyda chyfrifoldeb am amddiffyn plant sydd wedi ei ddynodi ar gyfer yr ysgol



Ble nad yw'n honiad ynghylch amddiffyn plant neu bod yr honiad yn ddi-sail tu hwnt i unrhyw amheuaeth rhesymol, yn dilyn ymgynghoriad o'r fath ni bydd angen cynnal ymchwiliad annibynnol a gellir dirprwyo cyfrifoldeb i'r pennaeth



Os, yn dilyn yr ymgynghoriad hwn, mae'r pennaeth neu'r cadeirydd o'r farn bod a wnelo'r honiad â gweithred droseddol bosibl neu'n dangos bod plentyn wedi dioddef neu debygol o ddioddef niwed sylweddol, mae'n rhaid cyfeirio'n **syth** at Dim Plant y Gwasanaethau Cymdeithasol trwy ddilyn y gweithdrefnau cytunedig a weithredir.

**Caiff unrhyw ymchwiliad gan y tim plant ar y cam hwn flaenoriaeth dros unrhyw weithdrefnau disgyblu gan yr Ysgol.**



Mae'n ofynnol i'r Corff Llywodraethol, trwy'r Cadeirydd, gadarnhau a galluogi'r Pwyllgor Disgyblu i weithredu, yn cynnwys penodi Aelod nad yw'n Lywodraethwr.



.Rhaid i Gadeirydd y Pwyllgor Disgyblu drefnu bod Ymchwilydd Annibynnol yn cael ei benodi er mwyn dechrau gweithrefnau ac mae'n ofynnol i'r Pwyllgor enwebu llywodraethwr ysgol cyswllt I fonitro cynnydd unrhyw gam statudol a ymgymerir gan y Tim Plant.



Mae'n ofynnol bod yr Ymchwilydd Annibynnol yn hysbysu ynghylch ei ganfyddiadau yn ddi-duedd i'r pwyllgor. Os canfyddir nad oes sail i'r honiad amddiffyn plant tu hwnt i unrhyw amheuaeth rhesymol, gellir dirprwyo cyfrifoldeb i'r pennaeth

**Gwasanaeth Ysgolion**  
**TREFNIADAU LLEOL AR GYFER YSTYRIED**  
**CWYNION A WNEIR DAN ADRAN 23**  
**Y DDEDDF DIWYGIO ADDYSG 1988**

**TREFN GWYNO**

**1. Rhagymadrodd**

- 1.1 Mae'r ddogfen hon yn amlinellu'r trefniadau a wnaed gan Gyngor Gwynedd mewn perthynas â delio â chwynion ynglŷn â'r cwricwlwm, addysg grefyddol ac addoli fel y'u diffinnir yn Adran 23 o Ddeddf Diwygio Addysg 1988. Cyngor Gwynedd yw'r Awdurdod Addysg Lleol y cyfeirir ato yn y ddogfen (A.A.LI.)
- 1.2 Mae'r trefniadau'n ymwneud â'r mathau o gwynion y cyfeirir atynt ym *mharagraff* 1.8. (Gwnaed y trefniadau yn dilyn ymgynghori gyda phrifathrawon a chyrrff llywodraethu'r ysgolion a nodir ym mharagraff 1.7 ynghyd â chyrrff proffesiynol yr athrawon. Derbyniwyd y trefniadau gan yr Ysgrifennydd Gwladol dros Gymru).
- 1.3 Pwrpas y ddogfen yw diffinio sut yr ymdrinnir â chwynion. Mae'n disgrifio sut gall achwynydd gyflwyno'i gŵyn, y modd yr ymdrinnir â'r gwyn a'r modd yr adroddir ar benderfyniadau ynglŷn ar gŵyn.
- 1.4 Mae'r trefniadau yn ymwneud â chwynion a wneir gan rieni ac eraill ynglŷn ar modd y mae'r A.A.LI., neu gyrff llywodraethu ysgolion a gynhelir gan yr A.A.LI., yn ysgwyddo eu cyfrifoldebau a chyflawni eu dyletswyddau.
- 1.5 Mae'r trefniadau'n berthnasol i gwynion a wneir ar, neu ar ôl, 1 Medi 2007.
- 1.6 Gwneir trefniadau i gopiâu o'r ddogfen hon, yn y Gymraeg a'r Saesneg fod ar gael yn holl ysgolion yr A.A.LI., swyddfeydd addysg a llyfrgelloedd cyhoeddus y sir. Darperir copi'n rhad ac am ddim, yn ôl y gofyn, i unrhyw berson sy'n dymuno gwneud cwyn dan y trefniadau hyn, a gall yr A.A.LI. ddarparu copi mewn iaith heblaw'r Gymraeg a'r Saesneg os bydd hynny'n angenrheidiol. Nodir hefyd yn y Llawlyfr Gwybodaeth i Rieni sut y gall rhieni ac eraill dderbyn copi o'r ddogfen.

**Cwmpas y Trefniadau**

- 1.7 Cynhwysir yn y trethiadau hyn bob ysgol a gynhelir gan yr A.A.LI. ac eithrio ysgolion babanod a dosbarthiadau babanod mewn ysgolion cynradd.
- 1.8 Mae'r dyletswyddau sydd i'w cynnwys gan y drefn gwyno hon (dyletswyddau sy'n gyffredin i awdurdodau addysg lleol a chyrrff llywodraethu, ac eithrio lle nodir hynny), yn cael eu diffinio yn y Ddeddf Diwygio Addysg, sef:
  - i) Darparu cwricwlwm, gan gynnwys addysg grefyddol ac addoli, sy'n bodloni gofynion cyffredinol Adran 1 y Ddeddf;
  - ii) gweithredu'r Cwricwlwm Cenedlaethol a chydymffurfio â Gorchmynion a Rheoliadau a wneir ynghylch ei ofynion ac eithriadau i'w ddarpariaeth (Adrannau 4,10 a 17);
  - iii) darparu i ddisgyblion o oedran ysgol orfodol gyrsiau sy'n arwain at gymhwyster allanol, yn unig os cymeradwywyd y cymhwyster hwnnw a'r maes llafur cysylltiedig neu feini prawf y maes llafar (Adran 5).
  - iv) darparu addysg grefyddol ac addoli fel y mae'r Ddeddf a deddfiadau eraill yn ei gwneud yn ofynno1 (Adrannau 6-10 a 12);



## Gwasanaeth Ysgolion

- v) yn achos yr A.A.LI., sefydlu Cyngor Ymgynghorol Sefydlog ar Addysg Grefyddol ac adolygu'r maes llafur cytûn ar gyfer yr ardal os yw'r Pwyllgor Ymgynghorol yn gwneud hynny'n orfodol (Adran 11).
- vi) yr angen i weithredu'n rhesymol wrth benderfynu a ddylid bod yn gysylltiedig neu beidio â chais ar gyfer eithrio o'r cyfan neu o ran o'r Cwricwlwm Cenedlaethol er mwyn gwneud gwaith datblygu (Adran 16).
- vii) yn achos Corff Llywodraethu, ystyried apelïadau gan rieni ynghylch tynnu disgyblion dros dro o ran neu'r cyfan o ddarpariaethau'r Cwricwlwm Cenedlaethol (Adran 19);
- viii) gweithredu polisïau codi tal mewn perthynas â'r cwricwlwm (Adran 109);
- ix) cydymffurfio â rheoliadau ynghylch darparu gwybodaeth (Adran 22)
- x) cydymffurfio ag unrhyw ddeddfïadau eraill sy'n ymwneud â'r cwricwlwm;

Mae unrhyw fater nas cyfeirir ato yn y diffiniad uchod (e.e. disgyblaeth, mynediad i ysgolion) y tu allan i gwmpas y trefniadau hyn.

- 1.9 Mae'r cwynion a ddaw o dan y trefniadau hyn yn ymwneud yn unig a'r modd y mae cyrff llywodraethu ar A.A.LI. yn cyflawni eu dyletswyddau. Ystyrir cwynion ynglŷn ar addysg a ddarperir i ddisgyblion fel cwynion am fodd y mae'r corff llywodraethu yn ysgwyddo'i gyfrifoldeb mewn perthynas â chwricwlwm yr ysgol.

Nid yw'r trefniadau hyn yn berthnasol i gwynion am ddulliau gweithredu athrawon neu brifathrawon unigol. Ond os bydd yr A.A.LI. neu'r corff llywodraethu wrth ymdrin â chwyn yn dod i'r casgliad y dylid cychwyn ar y drefn ddisgyblu cymerir y camau priodol dan y drefn arbennig honno sydd tu allan i gwmpas y drefn hon.

- 1.10 Lle mae darpariaeth statudol ar gyfer tref apêl mewn perthynas â chwyn o natur arbennig, rhaid i'r drefn honno gael ei dihybyddu'n llwyr cyn yr ystyrir y gwyn o dan y drefn a amlinellir yn y ddogfen hon. Os yw'r drefn statudol a apelir dani yn caniatáu apêl terfynol i'r Ysgrifennydd Gwladol (e.e. apelïadau mewn perthynas â datganiad o anghenion arbennig ar ddisgybl dan Ddeddf Addysg 1981) yna ni ellir ystyried y gwyn dan y drefn hon. Os yw'r drefn statudol yn terfynu gydag apêl i'r corff llywodraethu (megis apelïadau ynglŷn ag eithrio disgyblion dros-dro o ran neu'r cyfan o'r Cwricwlwm Cenedlaethol) gellir apelio ymhellach i'r A.A.LI. dan y trefniadau hyn.
- 1.11 Bydd y trefniadau hyn yn ymestyn yn ddiweddarach i ddyletswyddau eraill a ddaw i rym wrth i weithredu'r Cwricwlwm Cenedlaethol fynd rhagddi ac a gynhwysir mewn diwygiadau pellach i Ddeddf Addysg 1988 neu unrhyw ddeddfwriaeth newydd. Bydd yn ddyletswydd ar yr A.A.LI. i ymgynghori'n gyntaf, ac yna i hysbysu, cyrff llywodraethu a phrifathrawon pan ddigwydd hynny.
- 1.12 Bydd yr A.A.LI yn trosglwyddo cwynion sy'n ymwneud ag addysg grefyddol ac addoli i'r cyrff llywodraethu, ar ôl ymgynghori â hwy, yn achos ysgolion a gynhelir drwy gymorth, gan gydnabod eu cyfrifoldebau statudol arbennig hwy yn y materion hyn. Os na fydd yr achwynydd yn fodlon ar benderfyniad y corff llywodraethu fe'i cyfarwyddir i gyfeirio ei gwyn at yr Ysgrifennydd Gwladol.

## 2. Egwyddorion Cyffredinol

- 2.1 Bwriedir delio â chwynion mor gyflym ac effeithiol â phosibl o fewn yr adnoddau sydd ar gael, ac ym mhob achos o fewn cyfnod rhesymol dan yr amgylchiadau. Bydd y cyfnod hwnnw'n dibynnu ar ddifrifoldeb a chymhlethdod y gwyn.
- 2.2 Rhoddir blaenoriaeth i gwynion sy'n achosion o frys.

## Gwasanaeth Ysgolion

- 2.3 Archwilir pob cwyn yn drwyadl, gofalus, a theg a cheisir hysbysu'r achwynydd o'r cynnydd a wneir yn ystod y broses yn ogystal â'r canlyniad y deuir iddo ar ddiwedd pob cam.
- 2.4 Y prif nod ymhob cam fydd ceisio datrys y sefyllfa neu ddod i benderfyniad ynglŷn â'r achos fel y gall yr achwynydd, os' yw'n dymuno, fynd â'r gŵyn ymlaen i'w hystyried yn y cam nesaf. Rhoddir gwybodaeth fanwl i'r achwynydd ynglŷn â'r camau dilynol sydd i'w cymryd.

### 3. Y Camau yn y Drefn

- 3.1 O dan y drefn a amlinellir yn y ddogfen hon y mae tri cham i ystyried cwynion, sef, yr ystyriaeth anffurfiol, ystyriaeth ffurfiol gan gorff llywodraethu'r ysgol yn dilyn cwyn ffurfiol, ac ystyriaeth ffurfiol gan yr A.A.LL., yn dilyn cwyn ffurfiol.

#### 3.2 Yr Ystyriaeth Anffurfiol.

Gellir ymdrin â llawer o gwynion yn gyflym ac effeithiol drwy ystyriaeth anffurfiol yn seiliedig at drafodaethau gyda phrifathro/awes neu staff eraill yr ysgol. Hwn yw'r cam rhesymol cyntaf ac oni fo'r amgylchiadau'n rhai eithriadol bydd yr A.A.LL. a'r cyrff llywodraethu'n disgwyl fod y cam yma wedi ei gyflawni cyn cyflwyno'r gŵyn yn ffurfiol. Bydd achwynyddion, felly'n cael eu hannog a'u cynghori i drafod yn anffurfiol yn y lle cyntaf.

Yr un modd gyda chwynion sy'n ymwneud gweithredu'r A.A.LL. disgwylir i'r achwynyddion drafod y sefyllfa'n anffurfiol yn gyntaf gyda'r swyddogion priodol yn yr A.A.LL.

#### 3.3 Cwyn Ffurfiol i'r Corff Llywodraethu

Os na lwyddwyd i ddatrys y gŵyn yn anffurfiol dilynir y camau canlynol:

- i) Bydd y prifathro/awes yn cyflwyno'r achwynwr gydag enw a chyfeiriad Pennaeth y Gwasanaeth Ysgolion yn yr A.A.LL., Clerc y Llywodraethwyr, ynghyd â chopi o'r ddogfen Trefn Gwyno.
- ii) Disgwylir i'r achwynydd gyflwyno'i gŵyn yn ysgrifenedig i Glerc y Corff Llywodraethu neu i Bennaeth y Gwasanaeth Ysgolion yn yr A.A.LL. Dylai'r datganiad ysgrifenedig nodi'n glir natur y gŵyn ynghyd â chais yr achwynydd iddi gael ei hystyried yn ffurfiol dan y drefn gwyno.
- iii) Os cyflwynir y gŵyn i Bennaeth y Gwasanaeth Ysgolion bydd ef/hi yn cydnabod, yn ysgrifenedig ei dderbyn ac os mai'r cam priodol fyddai ei ystyried gan y Corff Llywodraethu yn ei anfon ymlaen at Glerc y Corff Llywodraethu gan hysbysu'r achwynydd o hynny.
- iv) Os cyflwynir y gŵyn i Glerc y Corff Llywodraethu bydd ef/hi yn cydnabod yn ysgrifenedig, dderbyn y gŵyn gan hysbysu Pennaeth y Gwasanaeth Ysgolion fod cwyn ffurfiol wedi ei dderbyn. Cyfrifoldeb Clerc y Llywodraethwyr fydd trefnu i'r corff llywodraethu ystyried y gŵyn a phenderfynu ynglŷn ag achosion o frys sydd angen blaenoriaeth mewn ymgynghoriad â chadeirydd y corff.
- v) Bydd hawl gan yr achwynydd gyflwyno datganiad at lafar i atgyfnerthu'r gŵyn ysgrifenedig os dymunir ac i'r pwrpas hwn, neu unrhyw gyfweiliad a drethir fel rhan o'r broses o wrando cwyn, gall drefnu i gyfaill, cynrychiolydd neu gyfieithydd fod yn bresennol gydag ef/hi yn y cyfarfod.
- vi) Wedi i'r gŵyn gael ei harchwilio'n drylwyr a'i hystyried gan y Corff Llywodraethu bydd y Clerc yn hysbysu'r achwynydd a Phennaeth y Gwasanaeth Ysgolion o:
  - y penderfyniad
  - y rheswm dros y penderfyniad
  - y camau a gymerwyd neu y bwriedir eu cymryd yn dilyn y penderfyniad (yn cynnwys manylion am geisiadau neu gyfarwyddiadau rhai y cwynwyd yn eu herbyn ynglŷn â gweithredu pellach).

## Gwasanaeth Ysgolion

- vii) Yn dilyn (i) (vi) uchod terfynir y cam ffurfiol hwn ac os nad yw'r achwynydd wedi ei fodloni, gall gyflwyno'r gwyn yn ffurfiol i'r A.A.LL. (ac eithrio'r achos cwynion sy'n ymwneud ag addysg grefyddol ac addoli mewn ysgolion a gynhelir drwy gymorth).

### 3.4 Cwyn Ffurfiol i'r A.A.LL.

Defnyddir y cam hwn i ddelio â chwynion wedi iddynt gyrraedd 3.3 (vii) uchod ynghyd â chwynion sy'n ymwneud â'r agweddau hynny sy'n gyfrifoldeb i'r A.A.LL yn unig ac felly'n amhriodol i'w trafod ar lefel corff llywodraethu. (e.e. y ddyletswydd i sefydlu Cyngor Ymgynghorol Sefydlog ar Addysg Grefyddol).

Pan dderbynnir cwyn ffurfiol gan yr A.A.LL. dilyniir y camau canlynol:

- i) Disgwylir i'r achwynydd gyflwyno'r gwyn yn ysgrifenedig a'i anfon at Bennaeth y Gwasanaeth Ysgolion. Dylai'r datganiad ysgrifenedig nodi'n glir beth yw natur y gwyn ynghyd â chais iddi gael ystyriaeth dan y drefn hon. Bydd Pennaeth y Gwasanaeth Ysgolion yn cydnabod, yn ysgrifenedig, dderbyn y gwyn.
- ii) Bydd Pennaeth y Gwasanaeth Ysgolion yn penderfynu pa gwynion sydd i'w hystyried yn achosion o frys ac yn trefnu iddynt gael eu trin fel mater o flaenoriaeth.
- iii) Bydd Pennaeth y Gwasanaeth Ysgolion yn trefnu i swyddog o'r A.A.LL. archwilio'r gwyn gan dynnu oddi ar y wybodaeth neu'r cyngor y tybia ef/hi yn briodol.
- iv) Yn dilyn archwiliad manwl bydd y gwyn yn cael ei hystyried gan Banel Apeliadau'r A.A.LL.
- v) Bydd hawl gan yr achwynydd i wneud datganiad llafar gerbron y Panel os yw'n dymuno, i atgyfnerthu'r gwyn ysgrifenedig, ac i'r pwrpas hwn, neu unrhyw gyfweiliad a drethir fel rhan o'r broses o wrando'r gwyn gall drefnu i gyfaill, gynrychiolydd neu gyfieithydd fod yn bresennol gydag ef/hi yn y cyfarfod. Os gwneir apêl yn erbyn penderfyniad y corff llywodraethu mewn perthynas â'r gwyn sydd dan sylw gall cynrychiolydd o'r corff hefyd fod yn bresennol i wneud datganiad llafar fyddai'n atgyfnerthu sylwadau ysgrifenedig y corff llywodraethu.
- vi) Wedi i'r gwyn gad ei harchwilio'n drylwyr, a'i hystyried gan y Panel Apeliadau, bydd Pennaeth y Gwasanaeth Ysgolion yn hysbysu'r achwynydd o:
- y penderfyniad
  - y rheswm dros y penderfyniad
  - y camau a gymerwyd yn dilyn y penderfyniad (yn cynnwys manylion am geisiadau gyfarwyddiadau i'r rhai y cwynwyd yn eu herbyn ynglyn â gweithredu pellach)

- vii) Yn dilyn (i) i (vi) uchod terfynir y cam ffurfiol hwn, ac os nad yw'r achwynydd wedi ei fodloni gall gyflwyno'r gwyn yn ffurfiol i'r Ysgrifennydd Gwladol.

### 3.5 Cwyn Ffurfiol i'r Ysgrifennydd Gwladol

Mae Deddf Diwygio Addysg 1988 yn datgan nad yw'r Ysgrifennydd Gwladol yn gallu ymdrin ag unrhyw gwyn o fewn cwmipas y trefniadau yn y ddogfen hon onid yw wedi ei hystyried dan y camau a amlinellwyd uchod yn gyntaf. Bwriad y ddarpariaeth hon yw sicrhau fod cwynion, os yn bosibl, yn cael eu trin a'u datrys yn lleol rhwng yr achwynydd a'r rhai sy'n gyfrifol am y ddarpariaeth, sef yr A.A.LL. a/neu'r cyrff llywodraethu.

Bydd achwynydd sy'n dal i fod yn anfodlon, ar ôl i'w gwyn gael ei hystyried yn llawn o dan y trefniadau a ddisgrifir yn y ddogfen hon, yn gallu gwneud cwyn i'r Ysgrifennydd Gwladol o dan Adran 68 neu 99 Deddf Addysg 1944.

## **Gwasanaeth Ysgolion**

### **4. Cyfrifoldebau Gweinyddol**

- 4.1 Cyfrifoldeb Pennaeth y Gwasanaeth Ysgolion yw sicrhau gweinyddiad effeithiol y drefn hon gan gynnwys, yn arbennig, sicrhau fod cwynion yn cael eu cyfeirio at y lefel briodol.
- 4.2 Bydd Pennaeth y Gwasanaeth Ysgolion yn cynnig cyngor, i rai sy'n dymuno cwyno, ynglyn â'r drefn gan gynnwys pa gamau y gallent eu cymryd mewn perthynas â chwynion sy du hwnt i gwmpas y ddogfen hon.
- 4.3 Os yw'r gŵyn yn ymwneud mater a archwiliwyd yn ddiweddar, ac y cafwyd penderfyniad clir ynglyn ag ef, bydd Pennaeth y Gwasanaeth Ysgolion yn hysbysu'r achwynydd o hynny'n ysgrifenedig gan nodi y gall barhau i gyflwyno'r gwyn yn ffurfiol os nad yw'n fodlon â'r ateb.
- 4.4 Bydd Pennaeth y Gwasanaeth Ysgolion neu Glerc y Llywodraethwyr, fel bo'n briodol, yn penderfynu
  - i) a yw'r gŵyn yn un addas i'w hystyried o fewn cwmpas trefniadau'r ddogfen hon.
  - ii) yn unol â natur y gwyn pa faint o amser a gymer i ddelio â hi gan hysbysu'r achwynydd o hynny.

### **5. Trefn Adrodd ar Gwynion**

- 5.1 Bydd yr A.A.LI. dan ei drefn fonitro yn cofnodi nifer a natur y cwynion a dderbynnir dan y drefn hon mewn perthynas â'r cwynion ffurfiol.
- 5.2 Ni chedwir cofnod o'r cwynion anffurfiol gan fod, yn nhrefn naturiol bywyd ysgol, nifer sylweddol o drafodaethau rhwng rhieni a phrifathrawon, athrawon a swyddogion addysg at amryw o faterion yn cynnwys y rhai yr ymwneir â hwy yn y ddogfen hon.
- 5.3 Disgwylir i'r ysgolion baratoi ystadegau yn flynyddol i'r A.A.LI. ar nifer a natur y cwynion ffurfiol a dderbyniwyd, yr amser a gymerwyd i ddelio â hwy, a'r penderfyniadau a wnaed.
- 5.4 Disgwylir i'r Cyrff Llywodraethu ystyried yn flynyddol adroddiad ar nifer y cwynion ffurfiol yr ymdriniwyd â hwy yn ogystal ag adrodd i'r rhieni yn y Cyfarfod Blynyddol at y drefn a weinyddir.
- 5.5 Bydd yr A.A.LI. yn paratoi adroddiad blynyddol i'r Pwyllgor Addysg ar nifer y cwynion ffurfiol yr ymdriniwyd â hwy yn ogystal â chyflwyno manylion i'r Ysgrifennydd Gwladol yn flynyddol fel bo'r gofyn.
- 5.6 Ni fydd unrhyw adroddiad a wneir gan yr A.A.LI. neu'r Cyrff Llywodraethu yn cyfeirio at unigolyn wrth ei enw.

# Gwasanaeth Ysgolion

**Canllawiau 'Cwynion gan Blant Sydd ganddynt ADY, a/neu Anableddau, a/neu Drafferthion eraill'.**

## Cefndir

Mae'n ofynnol i ysgolion sefydlu trefn i rymuso llais pob plentyn ifanc ar draws holl wasanaeth addysg. Bydd angen felly i ysgolion unigol sicrhau gweithdrefnau sy'n rhoi cyfleon i blant fynegi barn, pryderon a theimladau, ac i ddatblygu galluoedd staff cyfan i wrando ar farn plant, a thrwy hynny datblygu diwylliant o wrando ar eraill.

## Cyfrwng Iaith

Gan fod pob ysgol bolisi dwyieithog, bydd angen sicrhau'r ymrwymiad i alluogi disgyblion sy'n cwyno cyfleu eu sylwadau yn eu dewis iaith. I'r disgyblion rheini nad yw Cymraeg na Saesneg yn famiaith iddynt, dylid sicrhau'r cant ddefnyddio dulliau cyfathrebu eraill. Dylid sicrhau hefyd fod y dull cyfathrebu yn addas ar gyfer oedran, gallu a lefel iaith y plentyn.

## Gweithdrefnau Cwynion

Yn sgil y ffaith fod gan y disgyblion hyn yr un hawliau sifil ag unrhyw blentyn arall dylid ystyried y gwyn yn y lle cyntaf ar lefel ysgol. Dylid gwneud pob ymdrech i ddatrys pob cwyn yn fuan ac yn foddhaol felly ar lefel ysgol. Fel arall dylid ymdrin â phob cwyn gan y disgyblion hyn trwy ddilyn trefn 'Cwynion Yn Ymwneud â Disgyblion'. Mewn achosion 'amddiffyn plant' dylid dilyn trefn gwyno 'Ymchwilio i Honiadau yn Erbyn Staff Ysgol Sy'n Ymwneud â Materion Amddiffyn Plant'. Yn yr un modd, gall cwyn gan ddisgyblion AAA fod yn dilyn y cyfan neu ran o weithdrefn arall sydd gan yr ysgol. Dylid felly sicrhau cysylltiadau synhwyrol ac effeithiol gyda gweithdrefnau cwyno eraill o fewn yr ysgol.

## Asiantaethau eraill

Gall cwynion hefyd weithiau groesi ffiniau rhwng y gwasanaeth Ysgolion ag asiantaethau eraill megis Gwasanaethau Cymdeithasol neu GIG. Rhaid penderfynu mewn achosion o'r fath pwy yw'r corff 'arweiniol'. (Cyfrifoldeb yr arweinwyr gwasanaeth yw penderfynu pwy sy'n arwain) Ni fydd cyswllt gydag asiantaethau eraill fodd bynnag, lle mae cwynion 'am faterion y mae corff llywodraethol yr ysgol yn gyfrifol amdanynt'.

## Lleisio cōyn

Gall ddisgyblion leisio eu cwyn ar lafar, yn ysgrifenedig neu mewn dull arall megis - e-bost, tâp sain, fideo, etc. Yn ogystal dylid sicrhau fod yr achwynydd yn gwybod pwy sy'n gwneud beth gyda'r achos, a pha bryd y gallant ddisgwyl ateb. Mae angen sicrhau proses deg, a lefel o gefnogaeth ddigonol ar gyfer y rhai sy'n cwyno, gan sicrhau hefyd fod eiriolwr ar gael pe bai'r angen.

## Disgyblion y gellid eu cynnwys –

- Plant ifanc iawn (dan 8 oed)
- Plant AAA, a'r rhai sy'n cyfathrebu gyda dulliau eraill megis TGCh neu Braille.

## Gwasanaeth Ysgolion

- Plant gyda thrafferthion iechyd meddwl a/neu gorfforol.
- Merched beichiog/rhieni yn eu harddegau.
- Plant/Disgyblion sydd wedi eu harddel o'r Ysgol.
- Plant Mewn Gofal
- Disgyblion o grwpiau lleiafrifoedd ethnig a chrefyddol.
- Plant Teithwyr/Sipsiwn.
- Ffoaduriaid a cheiswyr lloches.
- Disgyblion sy'n agored i niwed.

Bydd angen **monitro** datblygiad a chofnodi pob achos yn effeithiol.



FFURFLEN GWYNION

PY42

COMPLAINT FORM

At/To: UNED GWASANAETHAU ATODOL, CYFADRAN DATBLYGU,  
GWASANAETHAU YSGOLION

ANCILLARY SERVICES UNIT, DEVELOPMENT DIRECTORATE, SCHOOLS' SERVICE

I Sylw/For: SWYDDOG ADEILADAU A GWASANAETHAU ATODOL  
BUILDING AND ANCILLARY SERVICES OFFICER

---

ODDI WRTH / FROM:

SEFYDLIAD/  
ESTABLISHMENT \_\_\_\_\_

RHIF Y SEFYDLIAD/  
ESTABLISHMENT NUMBER \_\_\_\_\_

DYDDIAD/ LLOFNOD (PENNAETH SEFYDLIAD)/  
DATE SIGNATURE (HEAD OF ESTABLISHMENT) \_\_\_\_\_

PARTHED CONTRACT:

ARLWYAETH / CLUDIANT / GLANHAU A GOFALU / TIROEDD \*

REGARDING THE CONTRACT FOR:

CATERING / TRANSPORT / CLEANING AND CARETAKING / GROUNDS MAINTENANCE \*

(\* DILEIR Y CONTRACTAU AMHERTHNASOL / \* DELETE AS NECESSARY)

---

DISGRIFIAD O'R GWYN / DESCRIPTION OF THE COMPLAINT:

---

## Gwasanaeth Ysgolion

---

---

---

---

---

---

---

---

**AT DDIBENION Y SWYDDOG ADEILADAU A GWASANAETHAU ATODOL/FOR USE BY THE BUILDING AND ANCILLARY SERVICES OFFICER**

DYLID CADW COPI YN Y SEFYDLIAD O UNRHYW FFURFLEN A ANFONIR I'R SWYDDOG ADEILADAU A  
GWASANAETHAU ATODOL  
THE ESTABLISHMENT SHOULD RETAIN A COPY OF EACH FORM SENT TO THE BUILDING AND ANCILLARY  
SERVICES OFFICER



FFURFLEN GWYNION

PY42

COMPLAINT FORM

At/To: UNED GWASANAETHAU ATODOL, CYFADRAN DATBLYGU,  
GWASANAETHAU YSGOLION

ANCILLARY SERVICES UNIT, DEVELOPMENT DIRECTORATE, SCHOOLS' SERVICE

I Sylw/For: SWYDDOG ADEILADAU A GWASANAETHAU ATODOL  
BUILDING AND ANCILLARY SERVICES OFFICER

ODDI WRTH / FROM:

SEFYDLIAD/  
ESTABLISHMENT \_\_\_\_\_

RHIF Y SEFYDLIAD/  
ESTABLISHMENT NUMBER \_\_\_\_\_

DYDDIAD/  
DATE \_\_\_\_\_ LLOFNOD (PENNAETH SEFYDLIAD)/  
SIGNATURE (HEAD OF ESTABLISHMENT) \_\_\_\_\_

PARTHED CONTRACT:

ARLWYAETH / CLUDIANT / GLANHAU A GOFALU / TIROEDD \*

REGARDING THE CONTRACT FOR:

CATERING / TRANSPORT / CLEANING AND CARETAKING / GROUNDS MAINTENANCE \*

## Gwasanaeth Ysgolion

(\* DILEIR Y CONTRACTAU AMHERTHNASOL / \* DELETE AS NECESSARY)

---

DISGRIFIAD O'R GWYN / DESCRIPTION OF THE COMPLAINT:

---

---

---

---

---

---

---

---

---

---

AT DDIBENION Y SWYDDOG ADEILADAU A GWASANAETHAU ATODOL/FOR USE BY THE BUILDING AND ANCILLARY SERVICES OFFICER

DYLID CADW COPI YN Y SEFYDLIAD O UNRHYW FFURFLEN A ANFONIR I'R SWYDDOG ADEILADAU A  
GWASANAETHAU ATODOL  
THE ESTABLISHMENT SHOULD RETAIN A COPY OF EACH FORM SENT TO THE BUILDING AND ANCILLARY  
SERVICES OFFICER



# Gwasanaeth Ysgolion